



รายงาน

เรื่อง รายงานวิจัยรัฐบาลของประเทศไทย

กลุ่ม 2 ห้อง AC5704

จัดทำโดย

นางสาวอุษา นาพิเกย์	รหัสนิสิต 57010918069
นางสาวทัญญา สุดตาชู	รหัสนิสิต 57010917731
นางสาวสุทธินันท์ ผสมศรี	รหัสนิสิต 57010918509
นางสาวสิรินพร ป้อมสุวรรณ	รหัสนิสิต 57010918489
นางสาวพรรณนิภา แก้วมาลา	รหัสนิสิต 57010917600
นางสาวสุภัทรรดา พลบำรุง	รหัสนิสิต 57010917945
นางสาวพัชรินทร์ คุรุพันธ์	รหัสนิสิต 57010918329
นางสาวศิริยาภรณ์ ปัตตัย	รหัสนิสิต 57010918669

รายวิชา เศรษฐศาสตร์มหภาค (0909201)

อาจารย์ผู้สอน

ผู้ช่วยศาสตราจารย์ ดร.นิติพงษ์ สังศรีโรจน์

ประจำภาคเรียน 1/2558

คณะกรรมการบัญชีและการจัดการ

มหาวิทยาลัยมหาสารคาม

## คำนำ

รายงานเล่มนี้เป็นส่วนหนึ่งของวิชาเศรษฐศาสตร์มหภาค รหัส (0909201) จัดทำขึ้นจากกลุ่มนิสิตนักศึกษา มีเนื้อหาเกี่ยวกับ ทฤษฎีทางเศรษฐศาสตร์ที่ว่าด้วยรายได้ประชาชาติ วัฏจักรของเศรษฐกิจ การเงิน การธนาคาร การค้า การคลัง และนโยบายการเงิน ภาวะเงินเฟ้อ การว่างงาน และนโยบายเศรษฐกิจระหว่างประเทศ เพื่อให้ นิสิตมีความรู้ ความเข้าใจเกี่ยวกับเศรษฐกิจในระดับมหภาค นำไปใช้ในการวิเคราะห์สภาวะทางเศรษฐกิจ

ขอขอบคุณแหล่งค้นคว้าในด้านการสืบค้นข้อมูลทุกแหล่งข้อมูล ณ โอกาสนี้

คณะผู้จัดทำ

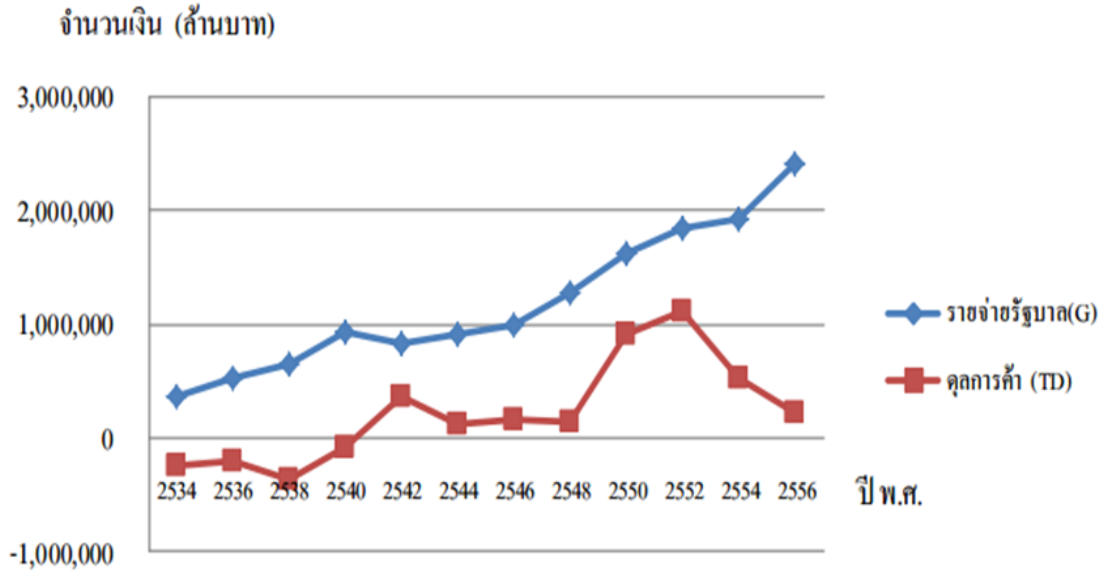
15 พฤศจิกายน 2558

## สารบัญ

เรื่อง	หน้า
ที่มาและความสำคัญของปัญหา.....	1
ความสำคัญของปัญหา.....	2
แนวคิด/ทฤษฎีและงานวิจัยที่เกี่ยวข้อง.....	3
งานวิจัยที่เกี่ยวข้อง.....	14
สาเหตุ/ปัจจัยที่มีผลกระทบ.....	32
ข้อเสนอแนะ/แนวทางแก้ไข/ส่งเสริม/พัฒนา.....	34
เอกสารอ้างอิง	
ภาคผนวก	

## ที่มาและความสำคัญของปัญหา

### สถานการณ์ในอดีต-ปัจจุบัน/สภาพปัญหา



ภาพ 1 แสดงรายจ่ายรัฐบาลและดุลการค้ำของประเทศไทยระหว่างปีพ.ศ. 2534-2556

ที่มา:จาก 1.สถิติการคลัง, โดยธนาคารแห่งประเทศไทย, 2557ก, ค้นเมื่อ 15มกราคม 2557, จาก <http://www2.bot.or.th/statistics/ReportPage.aspx?reportID=767& language=th>

2.สถิติดุลการชำระเงิน, โดยธนาคารแห่งประเทศไทย, 2557ข, ค้นเมื่อ 15มกราคม 2557, จาก <http://www2.bot.or.th/statistics/ReportPage.aspx?reportID=643& language=th>

จากภาพ 1 แสดงรายจ่ายรัฐบาลและดุลการค้ำ ระหว่างปี พ.ศ. 2534-2556 จะเห็นได้ว่า เมื่อพิจารณาเปรียบเทียบรายจ่ายรัฐบาลและดุลการค้ำของไทย จะพบว่าการเปลี่ยนแปลงรายจ่ายรัฐบาลและดุลการค้ำมีความสัมพันธ์กัน ซึ่งในช่วงก่อนวิกฤตเศรษฐกิจ (ระหว่างปีพ.ศ. 2534-2539) วงเงินงบประมาณรายจ่ายของไทยมีอัตราการขยายตัวสูง เมื่อพิจารณาประเภทของรายจ่ายพบว่า รายจ่ายเพื่อการลงทุนเติบโตในอัตราที่สูงอย่างต่อเนื่อง โดยอัตราการเปลี่ยนแปลงเพิ่มขึ้นเฉลี่ยร้อยละ 30 ต่อปี ส่วนดุลการค้ำขาดดุลอย่างต่อเนื่อง ซึ่งเกิดจากการบริโภคและการลงทุนที่ขยายตัวอย่างรวดเร็ว ทำให้ต้องมีการนำเข้าสู่สินค้าเพื่อการอุปโภคบริโภคและการลงทุน ขณะที่การส่งออกขยายตัวต่ำกว่าการนำเข้าและระบบอัตราแลกเปลี่ยนแบบคงที่ ทำให้ไม่เกิดการปรับสมดุลของบัญชีเดินสะพัด บัญชีเดินสะพัดจึงขาดดุลต่อเนื่องประมาณร้อยละ 6-8 ต่อผลิตภัณฑ์มวลรวมภายในประเทศ กระทั่งนำไปสู่วิกฤตเศรษฐกิจ

ส่วนในช่วงหลังวิกฤตเศรษฐกิจ (ระหว่างปีพ.ศ. 2541-2555) พบว่า การใช้จ่ายของรัฐบาลเพิ่มขึ้นอย่างต่อเนื่องขณะที่ดุลการค้ากลับมาเกินดุลอีกครั้งหลังจากที่ขาดดุลมาอย่างต่อเนื่อง เป็นผลมาจากการขยายตัวของการส่งออกสินค้าในช่วงที่อัตราแลกเปลี่ยนอ่อนค่าลงช่วยให้การส่งออกขยายตัวได้ดีขึ้นเฉลี่ยร้อยละ 10.8 ต่อปี ส่วนการนำเข้าชะลอลง ปีต่อมา (พ.ศ. 2556) ฐานะการคลังของรัฐบาลในปีงบประมาณ 2556 ที่ผ่านมารัฐบาลมีรายได้นำส่งคลังสูงกว่าช่วงเดียวกันปีที่แล้ว ขณะที่การเบิกจ่ายเงินงบประมาณสูงกว่าช่วงเดียวกันปีที่แล้วร้อยละ 0.8 รัฐบาลมีการขาดดุลงบประมาณร้อยละ 2.4 ของผลิตภัณฑ์มวลรวมภายในประเทศ

## ความสำคัญของปัญหา

ระบบเศรษฐกิจของประเทศไทยเป็นระบบเศรษฐกิจแบบเปิด (open economy) มีการพึ่งพาการค้าระหว่างประเทศค่อนข้างสูง เมื่อเศรษฐกิจโลกหรือประเทศคู่ค้าสำคัญของไทยมีความผันผวนย่อมส่งผลให้การส่งออกของไทยผันผวนตามไปด้วย ที่ผ่านมการส่งออกสินค้าเป็นช่องทางหลักในองค์ประกอบรายได้ของไทย โดยจะส่งผลกระทบต่อตรงไปยังดุลการค้า ซึ่งนำไปสู่การเกินดุลหรือขาดดุลของบัญชีเดินสะพัด ดังนั้นการที่จะแก้ปัญหาดังกล่าวเพื่อให้บรรลุเป้าหมายทางเศรษฐกิจ คือ การเจริญเติบโตทางเศรษฐกิจ การจ้างงานเต็มที่ การกระจายรายได้ที่เป็นธรรม และการพัฒนาอย่างยั่งยืนรัฐบาลในฐานะมีหน้าที่ในการจัดสรรทรัพยากรของสังคม การกระจายรายได้และความมั่งคั่งของสังคม และการรักษาเสถียรภาพทางเศรษฐกิจ ควรเข้ามามีบทบาทในการแก้ปัญหาทางเศรษฐกิจ ดังนั้นบทบาทของรัฐบาล คือ การดำเนินนโยบายที่เหมาะสมกับการดำเนินนโยบายการคลัง (fiscal policy) จึงเป็นเครื่องมือสำคัญในการแก้ไขปัญหาและเพื่อการบรรลุเป้าหมายทางเศรษฐกิจ ซึ่งเครื่องมือทางการคลังที่สำคัญของรัฐบาลประกอบด้วย รายจ่ายการจัดเก็บภาษีอากรและการก่อหนี้สาธารณะและเพื่อเป็นการกระตุ้นอุปสงค์มวลรวมภายในประเทศ รัฐบาลควรดำเนินนโยบายการคลังแบบขยายตัวโดยการเพิ่มการใช้จ่ายของรัฐบาล

เมื่อรัฐบาลใช้จ่ายมากขึ้นจะส่งผลให้อุปสงค์มวลรวมเพิ่มขึ้นด้วย เพราะการเพิ่มขึ้นของอุปสงค์มวลรวมจะทำให้มีการนำเข้าเพิ่มมากขึ้น เป็นสาเหตุให้ดุลการค้าขาดดุลอันนำไปสู่การขาดดุลบัญชีเดินสะพัด ย่อมก่อให้เกิดผลกระทบต่อเสถียรภาพทั้งภายในและภายนอกประเทศ

## แนวคิด/ทฤษฎีและงานวิจัยที่เกี่ยวข้อง

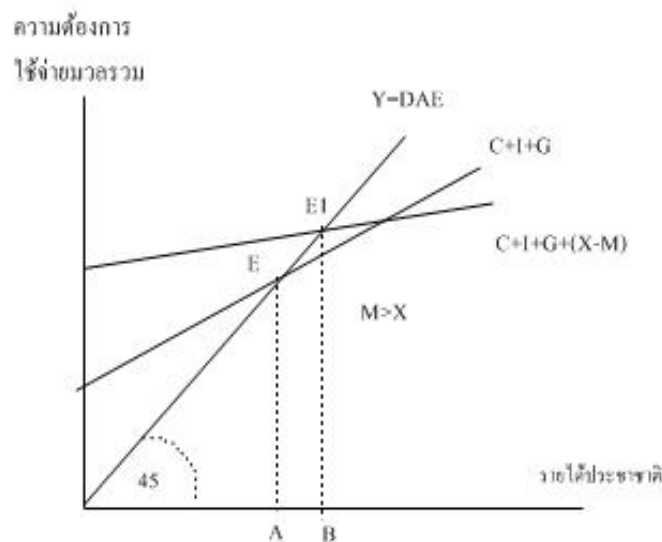
### แนวคิด/ทฤษฎี

แนวคิดการวิเคราะห์ดุลยภาพในระบบเศรษฐกิจแบบเปิดโดยใช้แบบจำลอง IS-LM-BP

ในระบบเศรษฐกิจแบบเปิดการส่งออกสุทธิ (X-M) หรือดุลการค้าเป็นส่วนหนึ่งของค่าใช้จ่ายมวลรวม (aggregate demand) หากมีการเปลี่ยนแปลงการส่งออกสุทธิ (X-M) ก็จะส่งผลถึงการเปลี่ยนแปลงในรายได้ประชาชาติ

การวิเคราะห์แนวรายได้ประชาชาติเท่ากับความต้องการใช้จ่ายมวลรวม ในระบบเศรษฐกิจแบบ 4 ภาคเศรษฐกิจ สมการการกำหนดรายได้ดุลยภาพเป็นดังนี้

$$Y = DAE = C + I + G + (X - M)$$



ภาพ 1 รายได้ดุลยภาพระบบเศรษฐกิจแบบ 4 ภาคเศรษฐกิจ

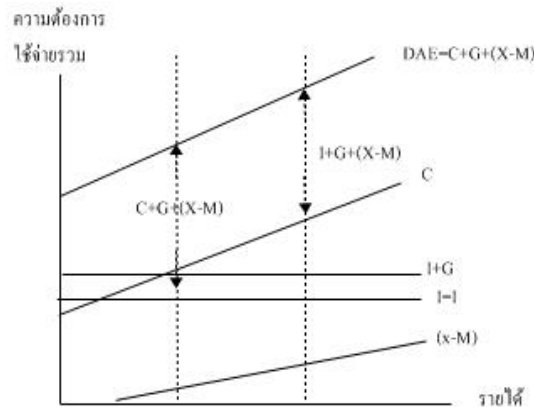
ที่มา. จาก หลักเศรษฐศาสตร์มหภาค(หน้า 104), โดยวันรักษ์ มิ่งมณีนาคิน, 2555, กรุงเทพมหานคร: สำนักพิมพ์มหาวิทยาลัยธรรมศาสตร์.

จากภาพ จะเห็นได้ว่ารายได้ประชาชาติดุลยภาพในระบบเศรษฐกิจแบบปิดและแบบเปิดอยู่ที่ A และ B ตามลำดับ ดังนั้นรายได้ประชาชาติดุลยภาพในระบบเศรษฐกิจแบบเปิดจึงอยู่ที่ B ซึ่งสูงกว่ารายได้ประชาชาติดุลยภาพในระบบเศรษฐกิจแบบปิดที่ A (จุดดุลยภาพที่  $E_0$ )

ความต้องการใช้จ่ายมวลรวม (desired aggregate expenditure) หมายถึง ผลรวมความต้องการใช้จ่ายด้านต่าง ๆ ในระบบเศรษฐกิจซึ่งประกอบด้วย ความต้องการใช้จ่ายเพื่อการบริโภคของครัวเรือน (C)

ความต้องการใช้จ่ายเพื่อการลงทุนของหน่วยผลิต (I) ความต้องการใช้จ่ายของรัฐบาล (G) และความต้องการส่งออกสุทธิ (X-M) ความต้องการใช้จ่ายมวลรวมแสดงเป็นสมการได้ดังนี้ (ดังแสดงในภาพ 2)

$$DAE=C+I+G+(X-M)$$



ภาพ 2 เส้นความต้องการใช้จ่ายมวลรวม

ที่มา. จาก หลักเศรษฐศาสตร์ มหภาค(หน้า 91), โดยวันรักษ์ มิ่งมณีนาถิน, 2555, กรุงเทพมหานคร: สำนักพิมพ์มหาวิทยาลัยธรรมศาสตร์.

จากภาพ เนื่องจากความต้องการใช้จ่ายมวลรวมย่อมมีสินค้าเข้าแทรกอยู่ในทุกองค์ประกอบ (C, I และ G) จึงนำมูลค่าสินค้าเข้ามาหักออก เพื่อให้ได้มูลค่าความต้องการใช้จ่ายมวลรวมในรูปผลิตภัณฑ์ประชาชาติในประเทศเบื้องต้น (gross domestic product) นั่นคือ

$$DAE = (C-CM) + (I-IM) + (G-GM) + X$$

$$DAE = C + I + G + (X-M)$$

DAE คือ ความต้องการใช้จ่ายมวลรวม (desired aggregate expenditure)

CM คือ ความต้องการใช้จ่ายเพื่อการบริโภคในผลผลิตนำเข้า

IM คือ ความต้องการใช้จ่ายเพื่อการลงทุนในผลผลิตนำเข้า

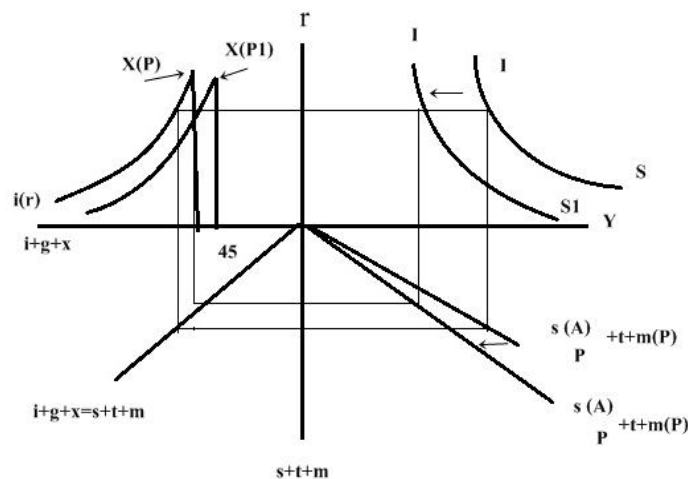
GM คือ ความต้องการใช้จ่ายของภาครัฐบาลในผลผลิตนำเข้า

บัญชีเดินสะพัดและดุลยภาพในตลาดผลิตผล มูลค่าสินค้าและบริการส่งออก (exports) เข้ามาในตลาดผลิตผลในฐานะเดียวกันกับการใช้จ่ายของรัฐบาล มูลค่าสินค้าและบริการนำเข้า (imports) เข้ามาในตลาดผลิตผลในฐานะเดียวกันกับการออม ถ้าสมมติว่าอุปสงค์รวมและราคาในตลาดโลกคงที่แล้ว มูลค่าสินค้าและบริการส่งออกที่แท้จริง ( $x$ ) จะขึ้นอยู่กับราคาในประเทศ ( $P$ ) และอัตราแลกเปลี่ยน ( $ex$ )

ดุลยภาพในตลาดผลิตผล เมื่อได้พิจารณาภาคต่างประเทศเข้ามาอยู่ในแบบจำลองมหภาคแล้ว สมการแสดงดุลยภาพในตลาดผลิตผลได้ขยายออกเป็น 4 ภาคเศรษฐกิจเราจึงอาจเขียนสมการได้ดังนี้

$$i(r) + g + x = s(y-t(y, ex)) + t(y) + m(y, P, ex)$$

ดุลยภาพของตลาดผลิตผลที่รวมภาคต่างประเทศ แสดงโดยเส้น IS ตามเงื่อนไขในสมการ ซึ่งกำหนดให้อัตราแลกเปลี่ยนคงที่อยู่ระดับหนึ่ง กำหนดให้  $P$  คงที่ และให้ระดับราคาภายในประเทศเริ่มต้นที่  $P_0$  ทำให้เราได้เส้น  $I_0 S_0$  (ดังแสดงในภาพ 3) มูลค่าการนำเข้า  $m(P_0)$  ได้นำมารวมเข้าในฟังก์ชัน  $(s+t)$  ในส่วนที่ (3) ของรูปดังกล่าว เพราะการนำสินค้าเข้ามีฐานะเป็นตัวรั่วเหมือนการออมและภาณินั้นคือ ทำให้รายได้ส่วนหนึ่งหายไปจากระบบเศรษฐกิจ ส่วนมูลค่าการส่งออก  $x(P_0)$  ได้นำมารวมอยู่ในฟังก์ชัน  $(i+g)$  ในส่วนที่ (1) เพราะการส่งออกทำให้เกิดรายได้ในระบบเศรษฐกิจในทำนองเดียวกันกับการใช้จ่ายของรัฐบาลนั่นเอง



ภาพ 3 ภาคต่างประเทศในตลาดผลิตผล

ที่มา. จาก ทฤษฎีเศรษฐกิจศาสตร์มหภาค(หน้า 154), โดย ประพันธ์ เสวตนันท์, 2540, กรุงเทพมหานคร: สำนักพิมพ์แห่งจุฬาลงกรณ์มหาวิทยาลัย.

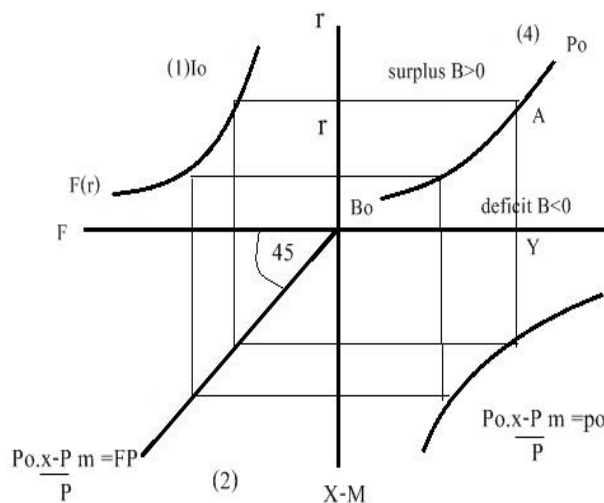
จากภาพ สมมติว่า การส่งออกเพิ่มสูงขึ้น เพราะว่ามี การเพิ่มขึ้นของอุปสงค์ในต่างประเทศ ค่า  $x(P_0)$  ที่เพิ่มขึ้นจะทำให้เส้น IS ขยับออกไปทางขวา ต่อไปสมมติว่ามีการนำสินค้าเข้าเพิ่มขึ้นโดยจับปล้น



เช่นกัน เพราะรสนิยมในการบริโภคของผู้บริโภคเปลี่ยนแปลงทำให้เส้น  $s+t+m$  หมุนเวียนลงล่าง และทำให้เส้น IS เลื่อนไปทางซ้ายคุณภาพในระบบเศรษฐกิจและดุลการชำระเงิน เราสามารถกำหนดที่ตั้งของเส้น BP โดยให้มูลค่าการส่งออกสุทธิเท่ากับมูลค่าการไหลออกของเงินทุนสุทธิ นั่นคือสถานะในด้านดุลการชำระเงินที่เราต้องการ คือ

$$X-M = F(r)$$

Net = Net Capital Outflow



ภาพ 4 คุณภาพของดุลการชำระเงิน

ที่มา. จาก ทฤษฎีเศรษฐศาสตร์มหภาค(หน้า 160), โดย ประพันธ์ เสวตนันท์, 2540, กรุงเทพมหานคร: สำนักพิมพ์แห่งจุฬาลงกรณ์มหาวิทยาลัย.

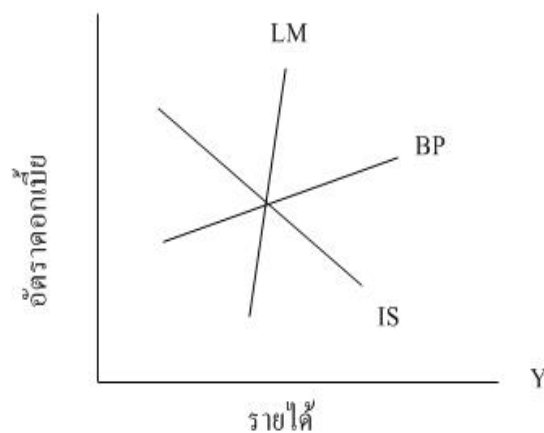
จากภาพ ณ ระดับราคาในต่างประเทศ ( $P^f$ ) และอัตราแลกเปลี่ยน ( $p$ ) ที่กำหนดให้ราคาในประเทศเริ่มต้นเท่ากับ  $P_0$  ในส่วนที่ (3) ของรูปให้มูลค่าการส่งออกสุทธิเป็นฟังก์ชันส่วนกลับของรายได้ ( $y$ ) คือ เมื่อรายได้เพิ่มขึ้น มูลค่าการส่งออกสุทธิจะน้อยลง ในส่วนที่ (1) แสดงมูลค่าการไหลออกของเงินทุนสุทธิ ( $F$ ) เป็นฟังก์ชันส่วนกลับของอัตราดอกเบี้ย  $r$  เส้น 45 องศาในส่วนที่ (2) แสดงเงื่อนไขความสมดุลของดุลการชำระเงินที่ให้มูลค่าการส่งออกสุทธิต้องเท่ากับมูลค่าการไหลออกของเงินทุนสุทธิ

ในการกำหนดเส้น BP (ดังแสดงในภาพ 5) นั้น เราเริ่มจากส่วนที่ (1) ณ อัตราดอกเบี้ยเท่ากับ  $r_0$  เราได้มูลค่า  $F$  จากการลากเส้นวงรอบในทำนองเดียวกันกับการหาเส้น IS เราจะทราบว่า รายได้ที่จะทำให้  $X-M=F$  คือ  $y_0$  ซึ่งถ้าเราดำเนินการในทำนองเดียวกันเราจะได้เส้น  $B_0 P_0$  ในส่วนที่ (4) เส้นคุณภาพ

ดุลการชำระหนี้ BP มีความหมายว่าทุกจุดบนเส้น BP แสดงว่า ดุลการชำระหนี้มีค่าเท่ากับ 0 หรือทุกคู่ของ  $r$  และ  $y$  บนเส้น BP แสดงว่า ดุลการชำระหนี้เท่ากับ 0 สำหรับจุดใดที่อยู่ต่ำกว่าเส้น BP แสดงว่า ดุลการชำระหนี้ขาดดุล (balance-of-payments deficit) เช่น จุด A เป็นต้น ซึ่งเป็นจุดที่มูลค่าการไหลออกของเงินทุนสุทธิมากกว่ามูลค่าการส่งออกสุทธิ เนื่องจากเป็นจุดที่อัตราดอกเบี้ยต่ำ ทำให้เงินทุนสุทธิไหลออกมาก และเมื่อรายได้สูงก็ทำให้การนำเข้าสินค้าและบริการเข้ามาเพิ่มขึ้น ในทางกลับกัน ถ้ามีจุดใดอยู่เหนือกว่าเส้น BP แสดงว่าจุดนั้นมีดุลการชำระหนี้เกินดุล (balance-of-payments surplus)

### การรักษาดุลยภาพภายในและภายนอกของระบบเศรษฐกิจโดยการใช้นโยบายการเงินและการคลัง

ในการอธิบายถึงการใช้นโยบายการเงินและนโยบายการคลัง เพื่อบรรลุเป้าหมายทั้งดุลยภาพภายในและภายนอก ในที่นี้จะใช้เครื่องมือเศรษฐศาสตร์มหภาค คือ เส้นดุลยภาพในตลาดผลผลิต (IS) เส้นดุลยภาพในตลาดเงิน (LM) และเส้นดุลยภาพในดุลการชำระหนี้ (BP) ซึ่งสามารถแสดงให้เห็นได้ (ดังแสดงในภาพ 5) ทั้งนี้สมมติว่าทุนระยะสั้นสนองต่อการเปลี่ยนแปลงของอัตราดอกเบี้ยระหว่างประเทศ โดยแบ่งการอธิบายออกเป็น 3 ส่วนด้วยกัน คือ (1) ดุลยภาพในตลาดผลผลิต (2) ดุลยภาพในตลาดตลาดเงิน และ (3) ดุลยภาพในตลาดดุลการชำระหนี้



ภาพ 5 แบบจำลอง IS-LM-BP ของระบบเศรษฐกิจเปิด

ที่มา. จากเศรษฐศาสตร์มหภาค ทฤษฎีและนโยบาย (จิราภรณ์ ชาวงษ์, ผู้แปล) (หน้า 449), โดยอาร์. ที. โฟรเยน, 2544, กรุงเทพมหานคร: สำนักพิมพ์เพียร์สัน เอ็ดดูเคชั่น อินโดไชน่า.

การกำหนดนโยบายระหว่างความสมดุลภายในกับความสมดุลภายนอก มีกรอบการวิเคราะห์ของเศรษฐกิจมหภาคอยู่มากมายหลายแบบ ที่จะใช้ในที่นี้คือ แบบจำลองมันเดล-เฟลมมิง (Mundell-Fleming

Model) ซึ่งได้รับการเรียกขานกันบ่อย ๆ ว่า Workhorse Model สำหรับเศรษฐกิจมหภาคของระบบเศรษฐกิจเปิด

แบบจำลองมันเดล-เฟลมมิ่ง Mundell-Fleming Model เป็นการศึกษาในระบบเศรษฐกิจแบบเปิดแบบจำลอง IS-LM ที่เป็นระบบเศรษฐกิจปิดประกอบด้วย สมการสองสมการ ดังนี้

$$M = L(Y, r) \dots\dots\dots (1)$$

$$S(Y)+T = I(r) + G \dots\dots\dots (2)$$

สมการที่ (1) เป็นสมการที่แสดงดุลยภาพในตลาดเงินหรือเส้น LM และสมการที่ (2) เป็นสมการที่แสดงดุลยภาพในตลาดสินค้าหรือเส้น IS แบบจำลองนี้กำหนดอัตราดอกเบี้ยที่เป็นตัวเงิน (r) และระดับของรายได้ที่แท้จริง (Y) พร้อม ๆ กันโดยให้ระดับราคามวลรวมคงที่

เมื่อพิจารณาระบบเศรษฐกิจเปิดเส้น LM ไม่จำเป็นต้องเปลี่ยนแปลงสมการที่ (1) ซึ่งให้เห็นว่าปริมาณเงินที่แท้จริง ซึ่งสมมติว่าถูกควบคุมโดยผู้กำหนดนโยบายในประเทศต้องอยู่ในดุลยภาพ คือ เท่ากับอุปสงค์ที่แท้จริงของปริมาณเงินที่เป็นตัวเงินต่างหากที่ผู้กำหนดนโยบายควบคุม แต่ด้วยข้อสมมติที่ว่าระดับราคาคงที่การเปลี่ยนแปลงของปริมาณเงินที่เป็นตัวเงินก็เหมือนกับการเปลี่ยนแปลงของปริมาณเงินที่แท้จริง

สมการสำหรับ IS (1) หามาจากเงื่อนไขดุลยภาพในตลาดสินค้าของระบบเศรษฐกิจปิด

$$C+S+T=Y=C+I+G \dots\dots\dots (3)$$

ซึ่งเมื่อเอา C ออกทั้งสองข้างจะเหลือ

$$S+T=I+G \dots\dots\dots (4)$$

เพิ่มการนำเข้า (M) และการส่งออก (X) เข้าไปในแบบจำลองสมการที่ (3) จะถูกแทนที่โดย

$$C+S+T=Y=C+I+G+X-M \dots\dots\dots (5)$$

และสมการ IS จะกลายเป็น

$$S+T=I+G+X-M \dots\dots\dots (6)$$

โดยที่ (X-M) การส่งออกสุทธิเป็นส่วนของภาคต่างประเทศ ซึ่งเป็นส่วนหนึ่งของอุปสงค์มวลรวม ถ้านำเอาการนำเข้าไปไว้ทางด้านซ้ายมือ และแสดงให้เห็นว่าตัวแปรแต่ละตัวในสมการขึ้นอยู่กับอะไรก็สามารถเขียนสมการ IS ในระบบเศรษฐกิจเปิดได้เป็น

$$S(Y)+T+M(Y, \pi) = I(r)+G+X(Y^f, \pi) \dots\dots\dots (7)$$

ซึ่งการออมและการลงทุนเหมือนกับในแบบจำลองของระบบเศรษฐกิจปิด ส่วนการนำเข้าจะขึ้นอยู่กับรายได้โดยมีความสัมพันธ์กันในทางบวก อุปสงค์ที่มีต่อสินค้าเข้ายังขึ้นอยู่กับอัตราแลกเปลี่ยน ( $\pi$ ) โดยมีความสัมพันธ์กันในทางลบ

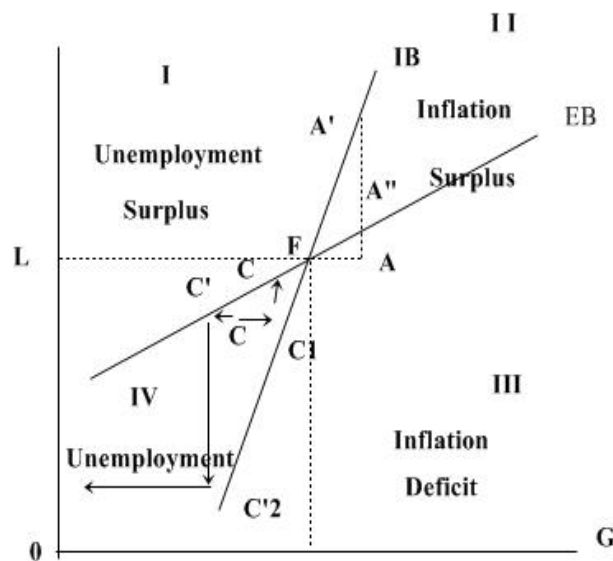
จากภาพ เส้น LM แสดงถึงส่วนผสมของ  $r$  กับ  $Y$  ซึ่งเป็นจุดต่าง ๆ ของดุลยภาพในตลาดเงิน และเส้น IS แสดงส่วนผสมของ  $r$  กับ  $Y$  ที่ทำให้ตลาดสินค้าได้ดุลยภาพเส้น BP แสดงถึงส่วนผสมของ  $r$  กับ  $Y$  ที่จะทำให้อุปสงค์เท่ากับอุปทานในตลาดแลกเปลี่ยนเงินตราต่างประเทศ ณ อัตราแลกเปลี่ยนที่กำหนดเส้น IS ของระบบเศรษฐกิจเปิด เป็นเส้นที่ลาดลงจากซ้ายไปขวา อัตราดอกเบี้ยที่มีค่าสูงจะทำให้ระดับการลงทุนต่ำจากสมการที่ (7) ณ ระดับอัตราดอกเบี้ยสูง รายได้จะต้องต่ำเพื่อที่จะทำให้ระดับการนำเข้าและการออมต่ำในทางกลับกัน ณ ระดับอัตราดอกเบี้ยต่ำ ซึ่งจะทำให้ระดับของอุปสงค์ในการลงทุนสูง ณ ดุลยภาพของตลาดสินค้า การออมและการนำเข้าจะต้องสูง ดังนั้นรายได้ ( $Y$ ) จะต้องสูงไปด้วย ในการสร้างเส้น IS ของระบบเศรษฐกิจเปิด (ดังแสดงในภาพ 5) กำหนดให้สิ่งต่าง ๆ ต่อไปนี้คงที่ได้แก่ ระดับของภาษีและการใช้จ่ายของรัฐบาล รายได้ของประเทศ และอัตราแลกเปลี่ยน สิ่งเหล่านี้เป็นตัวแปรที่สามารถทำให้เส้นเลื่อนได้ การเปลี่ยนแปลงที่ทำให้ขยายตัว เช่น การเพิ่มรายจ่ายของรัฐบาล การลดภาษี การเพิ่มขึ้นของรายได้จากต่างประเทศ หรือการเพิ่มขึ้นของอัตราแลกเปลี่ยน สิ่งเหล่านี้ล้วนทำให้เส้น IS เลื่อนไปทางขวา การเพิ่มขึ้นของรายได้จากต่างประเทศ ทำให้เกิดการขยายตัว เพราะว่าทำให้เกิดการเพิ่มสินค้าส่งออกและลดอุปสงค์ที่มีต่อสินค้าต่างประเทศมาเป็นอุปสงค์ที่มีต่อสินค้าในประเทศ การลดลงโดยอัตโนมัติของอุปสงค์ที่มีต่อสินค้านำเข้าทำให้เกิดการขยายตัวด้วยเหตุผลอันเดียวกันการเปลี่ยนแปลงในทิศทางตรงกันข้ามของตัวแปรเหล่านี้จะทำให้เส้น IS เลื่อนไปทางซ้าย นอกจากนี้เส้น IS และ LM ก็คือ แบบจำลองระบบเศรษฐกิจเปิดจะมีเส้นดุลยภาพของดุลการชำระเงินคือเส้น BP (ดังแสดงในภาพ 5) ซึ่งสร้างขึ้นตามส่วนผสมของรายได้กับอัตราดอกเบี้ยทั้งหมดที่ให้ผลเป็นดุลยภาพของดุลการชำระเงิน ณ ระดับอัตราแลกเปลี่ยนที่กำหนดดุลยภาพของดุลการชำระเงินหมายความว่า ดุลการใช้จ่ายเงินทุนสำรองของทางการเป็นศูนย์ (ไม่มีการใช้จ่ายเงินทุนสำรองของทางการ) สมการของเส้น BP เขียนได้ดังนี้

$$X(Y^f, \pi) - M(Y, \pi) + F(r - r^f) = 0 \dots\dots\dots (8)$$

สองรายการแรกในสมการที่ (8) ประกอบด้วยดุลการค้า (การส่งออกสุทธิ) รายการที่สาม (F) คือเงินทุนไหลเข้าสู่สุทธิ (การขาดดุลหรือเกินดุลของบัญชีเงินทุนในดุลบัญชีการชำระเงิน) การไหลเข้าสู่สุทธิของเงินทุนขึ้นอยู่กับความสัมพันธ์ในทางเดียวกันกับอัตราดอกเบี้ยในประเทศลบด้วยอัตราดอกเบี้ยต่างประเทศ ( $r - r^f$ ) เส้น BP มีความชันเป็นบวก (ดังแสดงในภาพ 5) ขณะที่ระดับรายได้เพิ่มขึ้นอุปสงค์ที่มีต่อสินค้านำเข้าจะเพิ่มขึ้นด้วย ในขณะที่อุปสงค์ต่อสินค้าส่งออกไม่เป็นเช่นนั้น เพื่อรักษาให้ดุลการชำระเงินอยู่ในดุลยภาพ การไหลเข้าของเงินทุนจะต้องเพิ่มขึ้น ซึ่งจะเกิดขึ้นถ้าอัตราดอกเบี้ยสูงกว่า ถ้าพิจารณาถึงปัจจัยที่จะทำให้เส้น BP เลื่อนได้ การเพิ่มขึ้นของ  $\pi$  จะเลื่อนเส้น BP ไปตามแนวนอนโดยไปทางขวา ณ ระดับอัตราดอกเบี้ยที่กำหนดให้ซึ่งการไหลของเงินทุนคงที่ ณ ระดับอัตราแลกเปลี่ยนที่สูงขึ้นจะ

ต้องการระดับรายได้ที่สูงขึ้นด้วยเพื่อให้ดุลการชำระเงินอยู่ในดุลยภาพ ที่เป็นเช่นนี้เพราะอัตราแลกเปลี่ยนที่สูงขึ้นทำให้ส่งออกได้มากขึ้นและลดการนำเข้าลง ดังนั้นระดับรายได้ที่สูงขึ้นจะกระตุ้นอุปสงค์ที่มีต่อสินค้านำเข้า จึงจำเป็นต่อดุลยภาพของการชำระเงินในทำนองเดียวกันการเพิ่มขึ้นจากปัจจัยภายนอกของอุปสงค์ที่มีต่อสินค้าส่งออก (เนื่องจากการเพิ่มขึ้น  $Y^f$ ) หรือการลดลงของอุปสงค์ที่มีต่อสินค้าเข้าจะทำให้เส้น BP เลื่อนไปทางขวา เช่น การส่งออกเพิ่มขึ้น ณ อัตราดอกเบี้ยที่กำหนด ซึ่งการไหลของเงินทุนคงที่ระดับรายได้ที่สูงขึ้นและผลที่ตามมา คือ การนำเข้าสูงขึ้นจะเป็นที่ต้องการเพื่อรักษาให้ดุลการชำระเงินอยู่ในดุลยภาพ เส้น BP จะเลื่อนไปทางขวา การลดลงของอัตราดอกเบี้ยในต่างประเทศจะทำให้เส้น BP เลื่อนไปทางขวาเหมือนกัน ณ ระดับอัตราดอกเบี้ยในประเทศ ( $r$ ) ที่กำหนดให้การลดลงของอัตราดอกเบี้ยในต่างประเทศจะทำให้เงินทุนไหลเข้าเพิ่มขึ้นเพื่อให้ดุลการชำระเงินอยู่ในดุลยภาพ การนำเข้าและรายได้จะต้องสูงขึ้น เพราะฉะนั้นการพิจารณาผลกระทบของการเปลี่ยนแปลงนโยบายจึงมีความสำคัญต่อประเทศ

### นโยบายการเงินการคลังกับความสมดุลภายในและภายนอก



ภาพ 6 การแยกประเภทตลาดอย่างมีประสิทธิภาพกับนโยบายการเงินและการคลัง

ที่มา. จาก เศรษฐศาสตร์ระหว่างประเทศ(หน้า 278), โดย นิฐิตา เบญจมสุทิน และนงนุช พันธกิจไพบูรณ์, 2548, กรุงเทพมหานคร: สำนักพิมพ์แห่งจุฬาลงกรณ์มหาวิทยาลัย.

จากภาพ สามารถอธิบายได้ว่า แต่ละจุดบนเส้น IB ในรูป แสดงถึงการผสมผสานของการใช้นโยบายการเงินและการคลัง ซึ่งเป็นผลต่อความสมดุลภายใน (การจ้างงานเต็มที่กับเสถียรภาพของราคาในประเทศ) เส้น IB จะมีความชันเป็นบวกเพราะว่าการใช้นโยบายการคลังโดยการเพิ่มค่าใช้จ่ายภาครัฐบาล

หรือลดภาษี จะสมดุลกับการใช้นโยบายการเงินแบบหดตัวและเพียงพอที่จะรักษาความสมดุลภายในได้ในกรณีของเส้น EB เส้น EB จะแสดงให้เห็นถึงการผสมผสานของการใช้นโยบายการเงินและการคลัง ซึ่งเป็นผลต่อความสมดุลภายนอก (ความสมดุลในดุลการชำระเงิน) เริ่มต้นจากจุด F บนเส้น EB การใช้นโยบายการคลังแบบขยายตัวจะกระตุ้นให้รายได้ประชาชาติเพิ่มขึ้น และเป็นเหตุให้ดุลการชำระเงินขาดดุลการจะทำให้ดุลการชำระเงินสมดุลจะต้องใช้นโยบายการเงินแบบหดตัว ซึ่งจะทำให้อัตราดอกเบี้ยเพิ่มขึ้นเพียงพอที่จะทำให้เงินทุนระหว่างประเทศไหลเข้าเพิ่มขึ้น (หรือไหลออกลดลง) เพื่อที่รักษาความสมดุลภายนอกไว้

จากภาพ จะกำหนดเขตความไม่สมดุลภายในและภายนอกได้ 4 เขต ด้วยกันคือ

เขต I การว่างงานและการเกินดุลการชำระเงิน

เขต II เงินเฟ้อและการเกินดุลการชำระเงิน

เขต III เงินเฟ้อและการขาดดุลการชำระเงิน

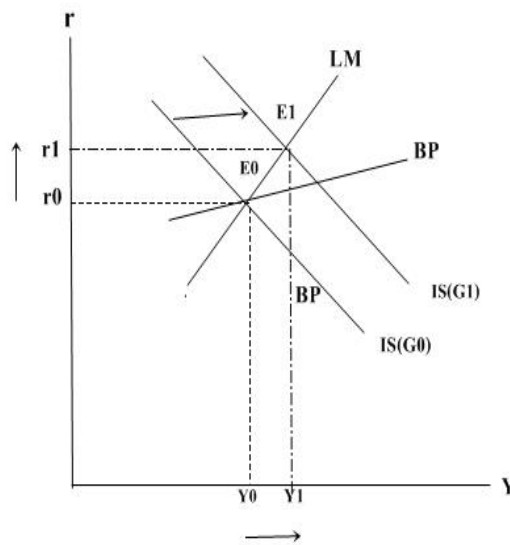
เขต IV การว่างงานและการขาดดุลการชำระเงิน

สังเกตได้ว่าเส้น EB จะมีความลาดมากกว่าเส้น IB ทั้งนี้เป็นเพราะว่าการเคลื่อนย้ายเงินทุนระหว่างประเทศระยะสั้นของระบบเศรษฐกิจที่กำลังพิจารณาอยู่มีความไวต่อความแตกต่างระหว่างอัตราดอกเบี้ยระหว่างประเทศเป็นอย่างมากการตอบสนองของการเคลื่อนย้ายเงินทุนระยะสั้นระหว่างประเทศที่มีความแตกต่างของอัตราดอกเบี้ยระหว่างประเทศยังมีมากเท่าไรก็จะทำให้เส้น EB มีความลาดกว่าเส้น IB เท่านั้น

การจำแนกตลาดอย่างมีประสิทธิภาพนั้น ความสมดุลภายนอกจะบรรลุผลเมื่อใช้นโยบายการเงินและความสมดุลภายในจะบรรลุผลเมื่อใช้นโยบายการคลัง ถ้าในประเทศที่ไม่ใช้นโยบายการเงินและการคลังดังกล่าวข้างต้น การปรับตัวของระบบเศรษฐกิจจะยิ่งห่างจากความสมดุลภายในและภายนอก ตัวอย่างเช่น ที่จุด C ในภาพ 6 ซึ่งให้เห็นว่าระบบเศรษฐกิจเกิดปัญหาการว่างงานและขาดดุลการชำระเงิน (เขตที่ 4) ถ้าประเทศใช้นโยบายการคลังเพื่อจัดการขาดดุลภายนอกและเคลื่อนไปอยู่ที่จุด C' บนเส้น EB และเมื่อใช้นโยบายการเงินแบบขยายตัวเพื่อจะจัดปัญหาการว่างงานและเคลื่อนไปอยู่ที่จุด C' บนเส้น IB ประเทศจะเคลื่อนย้ายออกไปไกลจากจุด F ออกไปเรื่อย ๆ ในทางตรงกันข้ามถ้าประเทศใช้นโยบายการคลังแบบขยายตัวเพื่อจะจัดภาวะการว่างงานและเคลื่อนไปอยู่บนจุดเส้น IB และเมื่อใช้นโยบายการเงินแบบรัดตัวเพื่อจะจัดภาวะการขาดดุลการชำระเงิน และเคลื่อนไปอยู่ที่จุด C บนเส้น EB ประเทศนี้จะมีการปรับตัวเข้าใกล้จุด F ในที่สุดประเทศสามารถจะเคลื่อนย้ายจากจุด C ไปยังจุด F ได้ถ้ามีการใช้นโยบายการคลังและการเงินอย่างเหมาะสม (เหมือนแบบจำลองของ IS-LM-BE ในภาพ 5) ประเทศสามารถจะปรับตัวเข้าสู่จุด F

ได้จากจุดต่าง ๆ ที่ไม่ได้สมดุลทั้งภายในและภายนอก โดยการใช้นโยบายการคลังผสมผสานกับนโยบายการเงินอย่างเหมาะสม

นโยบายการคลังในระบบเศรษฐกิจเปิด ผลกระทบของการเพิ่มรายจ่ายของรัฐบาล  $G_0$  เป็น  $G_1$  ในกรณีที่ใช้อัตราแลกเปลี่ยนที่คงที่ (ดังแสดงในภาพ 7) ทำให้เส้น IS เลื่อนไปทางขวาจาก  $IS(G_0)$  เป็น  $IS(G_1)$  ทำให้จุดดุลยภาพเลื่อนจาก  $E_0$  เป็น  $E_1$  รายได้เพิ่มขึ้นจาก  $Y_0$  เป็น  $Y_1$  และอัตราดอกเบี้ยเพิ่มขึ้นจาก  $r_0$  เป็น  $r_1$  ดังภาพ 7 ณ จุดดุลยภาพใหม่อยู่เหนือเส้น BP แสดงว่าดุลการชำระเงินเกินดุล การได้ผลแบบนี้ เพราะว่าในภาพ 7 เส้น BP ลาดกว่าเส้น LM ในทางกลับกันการใช้นโยบายการคลังแบบขยายตัวจะนำไปสู่การขาดดุลในดุลการชำระเงิน เส้น BP ยิ่งชันมากขึ้นเท่าไร การไหลของเงินทุนก็ยิ่งตอบสนองต่ออัตราดอกเบี้ยน้อยลง เงินทุนไหลเข้าเพิ่มขึ้นน้อยลง ณ ระดับการเพิ่มขึ้นของอัตราดอกเบี้ยที่กำหนดให้ (และกำหนดให้ค่า  $r^f$  คงที่) จะต้องการอัตราดอกเบี้ยเพิ่มมาก เพื่อรักษาดุลยภาพของดุลการชำระเงิน



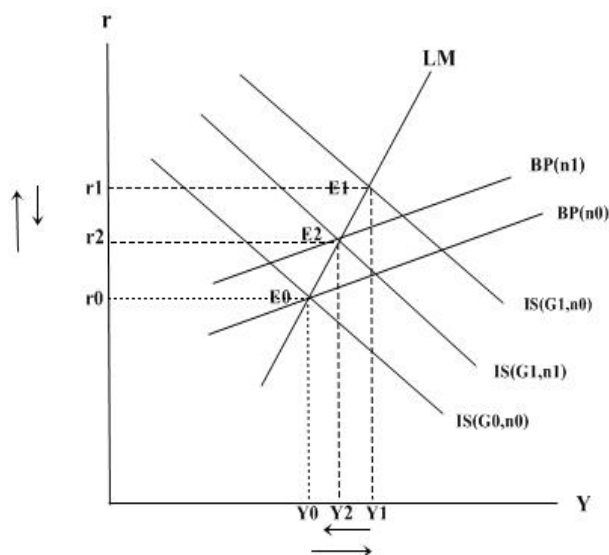
ภาพ 7 นโยบายการคลังเมื่อใช้อัตราแลกเปลี่ยนคงที่

ที่มา. จากเศรษฐศาสตร์มหภาค ทฤษฎีและนโยบาย (จิราภรณ์ ขาวงษ์, ผู้แปล) (หน้า 452), โดยอาร์. ที. โพรเยน, 2544, กรุงเทพมหานคร: สำนักพิมพ์เพียร์สัน เอ็ดดูเคชัน อินโดไชน่า.

จากภาพ การเพิ่มขึ้นของระดับการใช้จ่ายของรัฐบาลทำให้เส้น  $IS(G_0)$  เป็น  $IS(G_1)$  จุดดุลยภาพเลื่อนจาก  $E_0$  เป็น  $E_1$  ระดับรายได้และอัตราดอกเบี้ยสูงขึ้นจุดดุลยภาพใหม่อยู่เหนือเส้น BP ซึ่งแสดงว่าเมื่อใช้อัตราแลกเปลี่ยนที่คงที่ในกรณีที่เส้น BP ลาดกว่าเส้น LM นโยบายการคลังแบบขยายตัวจะทำให้

ดุลการชำระเงินขาดดุล ในขณะที่มีระดับรายได้สูงขึ้น (และสิ่งที่ตามมาคือ การนำเข้าสูงขึ้นด้วย) การใช้ นโยบายการคลังแบบขยายตัวในภาพ 7 ทำให้รายได้เพิ่มขึ้น ซึ่งนำไปสู่การทำให้ดุลการค้าเลวลงและเป็น สาเหตุให้อัตราดอกเบี้ยสูงขึ้น ซึ่งเป็นผลมาจากการปรับปรุงบัญชีทุนให้ดีขึ้น จะเห็นได้ว่าเส้น BP ยิ่งชันขึ้น เท่าไรผลกระทบที่ไม่ดีก็ยิ่งมากขึ้น (ผลกระทบต่อกรนำเข้าและดุลการค้า) และผลกระทบทางด้านดีจะ น้อยลง (ผลกระทบต่อกรไหลของเงินทุน) ดังนั้นเส้น BP ยิ่งชันขึ้นการใช้นโยบายการคลังแบบขยายตัวจะ นำไปสู่การขาดดุลในการดุลการชำระเงิน

### นโยบายการคลัง เมื่อใช้อัตราแลกเปลี่ยนที่ยืดหยุ่นได้



ภาพ 8 นโยบายการคลังเมื่อใช้อัตราแลกเปลี่ยนที่ยืดหยุ่นได้

ที่มา. จากเศรษฐศาสตร์มหภาค ทฤษฎีและนโยบาย (จิราภรณ์ ขาวงษ์, ผู้แปล) (หน้า 455), โดยอาร์. ที. โพรเยน, 2544, กรุงเทพมหานคร: สำนักพิมพ์เพียร์สัน เอ็ดดูเคชัน อินโดไชน่า.

จากภาพ แสดงให้เห็นผลกระทบของการเพิ่มการใช้จ่ายของรัฐบาลจาก  $G_0$  เป็น  $G_1$  ในกรณีที่ใช้อัตราแลกเปลี่ยนที่ยืดหยุ่นได้ ผลกระทบสิ่งเริ่มแรกก่อนที่จะมีการปรับตัวของอัตราแลกเปลี่ยน คือ ทำให้เส้น IS เลื่อนจาก  $IS(G_0, \pi_0)$  เป็น  $IS(G_1, \pi_0)$  และทำให้ระบบเศรษฐกิจเคลื่อนจาก  $E_0$  เป็น  $E_1$  อัตราดอกเบี้ยสูงขึ้น (จาก  $r_0$  เป็น  $r_1$ ) แต่รายได้เพิ่มขึ้น (จาก  $Y_0$  เป็น  $Y_1$ ) เมื่อเส้น BP และเส้น LM มีความชันเป็นดังที่เขียนไว้ในภาพ 8 (เส้น BP ลาดกว่าเส้น LM) ดุลการชำระเงินเริ่มเกินดุล อันเป็นผลมาจากการใช้นโยบายแบบขยายตัว ในกรณีนี้อัตราแลกเปลี่ยนต้องลดลง (จาก  $\pi_0$  เป็น  $\pi_1$ ) เพื่อทำให้ตลาด



แลกเปลี่ยนเงินต่างประเทศอยู่ในดุลยภาพ การลดลงของอัตราแลกเปลี่ยนจะทำให้เส้น BP เลื่อนไปทางซ้าย จาก BP ( $\pi_0$ ) เป็น BP ( $\pi_1$ ) เส้น IS จะเลื่อนไปทางซ้ายด้วยจาก IS ( $G_0, \pi_0$ ) เป็น IS ( $G_1, \pi_1$ ) เนื่องจากการลดลงของอัตราแลกเปลี่ยนจะลดระดับการส่งออกและกระตุ้นอุปสงค์ต่อการนำเข้า การปรับตัวของอัตราแลกเปลี่ยนจะทำงานในกรณีนี้เป็นการชดเชยบางส่วนของผลกระทบจากการใช้นโยบายการคลังแบบขยายตัวจุดดุลยภาพใหม่จะอยู่ที่  $Y_2$  ซึ่งมากกว่า  $Y_0$  แต่น้อยกว่า  $Y_1$  ซึ่งเป็นระดับรายได้ที่เป็นผลมาจากการใช้อัตราแลกเปลี่ยนที่คงที่

## งานวิจัยที่เกี่ยวข้อง

งานวิจัยเรื่อง การออม การลงทุน และเงินทุนไหลเข้า สุทธิจากต่างประเทศ

ผู้แต่ง ปรัชญา ศิริภาพันธุ์ ปี พ.ศ.2550

พบว่า การศึกษามีวัตถุประสงค์เพื่อศึกษาสภาพทั่วไปเกี่ยวกับ แหล่งที่มาของเงินทุนและการลงทุนของประเทศไทย และเพื่อทดสอบความสัมพันธ์ ระหว่างการออม การลงทุน เงินทุนไหลเข้าสุทธิจากต่างประเทศและการเจริญเติบโต ทางเศรษฐกิจของประเทศไทยในรูปแบบที่สามารถเป็นไปได้ในการศึกษาครั้งนี้มีตัวแปรที่ใช้ในการวิเคราะห์ดังนี้ ผลกระทบมวลรวมภายในประเทศเป็นตัวแทนของการเจริญเติบโตทางเศรษฐกิจการออมภาคครัวเรือน การออมภาคธุรกิจ การออมภาครัฐบาล การลงทุนภาคเอกชน การลงทุนภาครัฐบาลเงินทุนไหลเข้าสุทธิจากต่างประเทศเป็นตัวแทนของเงินทุนเคลื่อนย้ายสุทธิภาคเอกชน ทั้งนี้ตัวแปรทุกตัวอยู่ในรูปต่อแรงงาน 1 หน่วย โดยใช้ข้อมูลทศวรรษรายปีตั้งแต่ พ.ศ. 2510 จนถึงปีพ.ศ. 2548 ในการวิเคราะห์ข้อมูลแบ่งออกเป็นการวิเคราะห์ เชิงพรรณนา และการวิเคราะห์เชิงปริมาณ โดยการวิเคราะห์เชิงพรรณนาได้กล่าวถึงแหล่งที่มาของเงินทุน และการลงทุน ของประเทศไทย ส่วนการวิเคราะห์เชิงปริมาณได้มีการทดสอบด้วยวิธีการทางเศรษฐมิติ ประกอบด้วย การทดสอบ unit root ด้วยวิธี Augmented Dickey–Fuller Test การทดสอบความสัมพันธ์เชิงเหตุและผล (causality test) ด้วยวิธี Granger Causality และการทดสอบความสัมพันธ์เชิงดุลยภาพในระยะยาว (cointegration) ได้ผลการศึกษาดังนี้

ผลการทดสอบ unit root ด้วยวิธี Augmented Dickey–Fuller Test (ADF test) พบว่า ข้อมูลที่นำมาใช้ในการศึกษามีเสถียรภาพหรือมีคุณสมบัติ stationary ณ ระดับ ผลต่างลำดับที่หนึ่ง (first difference) ทุกตัวแปร

ผลการทดสอบความสัมพันธ์เชิงเหตุและผล (causality test) ของตัวแปรต่าง ๆ ด้วยวิธีการ Granger Causality เพื่ออธิบายถึงความสัมพันธ์เชิงเหตุและผลของตัวแปร 2 ตัวว่ามีทิศทางความสัมพันธ์ในรูปแบบ

ทิศทางเดียว สองทิศทางหรือไม่มีความสัมพันธ์ต่อกัน โดยตัวแปรที่ใช้ในการทดสอบมีทั้งสิ้น 7 สมการเมื่อจับคู่ตัวแปรจะทำให้ได้คู่ตัวแปรที่พิจารณาทั้งหมด 21 คู่ ตัวแปรจากนั้นจึงทำการทดสอบความสัมพันธ์เหตุและผลพบว่า การออมภาคครัวเรือน การลงทุนภาคเอกชน การลงทุนภาครัฐบาล และเงินทุนไหลเข้าสู่ทิจจากต่างประเทศ สามารถอธิบายหรือมีผลกระทบต่อผลิตภัณฑ์มวลรวมภายในประเทศ ทางด้านผลิตภัณฑ์มวลรวมภายในประเทศ การลงทุนภาคเอกชน การลงทุนภาครัฐบาล การออมภาคธุรกิจ การออมภาครัฐบาล และเงินทุนไหลเข้าสู่ทิจจากต่างประเทศสามารถอธิบายหรือมีผลกระทบต่อ การออมภาคครัวเรือน ด้านผลิตภัณฑ์มวลรวมภายในประเทศ การออมภาคครัวเรือน การลงทุนภาคเอกชน และเงินทุนไหลเข้าสู่ทิจจากต่างประเทศ สามารถอธิบายหรือมีผลกระทบต่อ การออมภาคธุรกิจทางด้านผลิตภัณฑ์มวลรวมภายในประเทศ การลงทุนภาครัฐบาล การลงทุนภาคเอกชน การออมภาคครัวเรือน การออมภาคธุรกิจ และเงินทุนไหลเข้าสู่ทิจจากต่างประเทศ สามารถอธิบายหรือมีผลกระทบต่อ การออมภาครัฐบาลด้านผลิตภัณฑ์มวลรวมภายในประเทศ การออมภาคครัวเรือน และเงินทุนไหลเข้าสู่ทิจจากต่างประเทศ สามารถอธิบายหรือมีผลกระทบต่อ การลงทุนภาคเอกชนทางด้านผลิตภัณฑ์มวลรวมภายในประเทศ การออมภาคธุรกิจ การออมภาครัฐบาล การลงทุนภาคเอกชน และเงินทุนไหลเข้าสู่ทิจจากต่างประเทศ สามารถอธิบายหรือมีผลกระทบต่อ การลงทุนภาครัฐบาล ส่วนทางด้านผลิตภัณฑ์มวลรวมภายในประเทศ การออมภาคธุรกิจ การออมภาครัฐบาล และการลงทุนภาคเอกชน สามารถอธิบายหรือมีผลกระทบต่อ เงินทุนไหลเข้าสู่ทิจจากต่างประเทศ

ผลทดสอบความสัมพันธ์เชิงดุลยภาพในระยะยาวในส่วนนี้จะเป็นการทดสอบ Cointegration เพื่อทดสอบความสัมพันธ์เชิงดุลยภาพในระยะยาวของตัวแปรต่าง ๆ ที่ใช้ในการศึกษาการทดสอบในส่วนนี้ได้ใช้วิธีการของ Johansen-Juselius จากการทดสอบ ความสัมพันธ์สามารถสรุปโดยรวมได้ว่าการออมภาคครัวเรือน การลงทุนภาคเอกชน และการลงทุนภาครัฐบาลมีส่วนทำให้เกิดการเจริญเติบโตทางเศรษฐกิจได้ โดยการออมภาคครัวเรือนเป็นแหล่งเงินทุนที่สำคัญ เพื่อใช้ในการลงทุนในสาขาเศรษฐกิจต่าง ๆ โดยตัวขับเคลื่อนที่สำคัญ เป็นอย่างมากอันก่อให้เกิดการขับเคลื่อนทางเศรษฐกิจ ก็คือ การลงทุนภาคเอกชนในทางกลับกันการเจริญเติบโตทางเศรษฐกิจก็ส่งผลให้เกิดการลงทุนภาคเอกชนเช่นเดียวกัน

#### **งานวิจัยเรื่อง ผลกระทบของการส่งออกต่อการเจริญเติบโตทางเศรษฐกิจ**

**ผู้แต่ง สุจิตร์ ชุมชัย ปี พ.ศ.2552**

**พบว่า** มีวัตถุประสงค์เพื่อศึกษาผลกระทบของการส่งออกกับการเจริญเติบโตทางเศรษฐกิจของไทย โดยทำการศึกษาความสัมพันธ์ระหว่างผลิตภัณฑ์มวลรวมของประเทศกับการส่งออกในภาพรวม การส่งออกในแต่ละสาขาการผลิต ได้แก่ เกษตรกรรม อุตสาหกรรมเหมืองแร่และประมงรวมทั้งการส่งออก

สินค้าเกษตรกรรม และสินค้าอุตสาหกรรมที่สำคัญ ได้แก่ ข้าวยางพารา มันสำปะหลัง ข้าวโพด ผลไม้สด และแช่แข็ง คอมพิวเตอร์ อุปกรณ์ และส่วนประกอบรถยนต์ อุปกรณ์ และส่วนประกอบแผงวงจรไฟฟ้า อัญมณีและเครื่องเพชรพลอย และผลิตภัณฑ์พลาสติกที่ใช้เป็นข้อมูลรายไตรมาสในช่วงไตรมาสที่ 1 ปี พ.ศ. 2537 ถึงไตรมาสที่ 4 ปี พ.ศ. 2551 (รวมเวลา 15 ปี หรือ 60 ไตรมาส) โดยการวิเคราะห์เชิงปริมาณด้วยวิธีการทางเศรษฐมิติ การศึกษาแบ่งออกเป็น 3 ขั้นตอน คือการทดสอบ Unit Root การทดสอบความสัมพันธ์เชิงดุลยภาพระยะยาว (cointegration) และการทดสอบแบบจำลองการปรับตัวระยะสั้น Error Correction Model (ECM) การทดสอบความสัมพันธ์ระหว่างมูลค่าการส่งออก สินค้ากับความเจริญเติบโตทางเศรษฐกิจของประเทศไทยนั้น

ผลการทดสอบ Unit Root โดยวิธี Augmented Dickey-Fuller Test จากการทดสอบ Unit Root ตามวิธีการ Augmented Dickey-Fuller Test ที่ Level Order พบว่า มีตัวแปรที่มีความไม่นิ่งของข้อมูล (non-stationary) ได้แก่ ผลิตภัณฑ์มวลรวมของประเทศ (GDP) และมูลค่าการส่งออกแผงวงจรไฟฟ้า ดังนั้นจึงนำข้อมูลทั้งหมดมาทดสอบที่ Order of Integration ที่สูงขึ้นคือ Order Integration เท่ากับ 1 ต่อไป ซึ่งพบว่า ข้อมูลมีลักษณะนิ่งทั้งหมด (stationary) ที่ระดับ Order of Integration เท่ากับ 1 ผลการทดสอบความสัมพันธ์เชิงดุลยภาพระยะยาว (cointegration) โดยใช้วิธีของ Engle และ Granger พบว่าการส่งออกโดยรวม การส่งออกสินค้าเกษตรกรรม การส่งออกสินค้าอุตสาหกรรม และการส่งออกสินค้าเหมืองแร่ มีความสัมพันธ์เชิงดุลยภาพในระยะยาวกับผลิตภัณฑ์มวลรวมภายในประเทศโดยมีความสัมพันธ์ในทิศทางเดียวกัน ซึ่งมีค่าสัมประสิทธิ์การส่งออกโดยรวม (0.2693) สินค้าเกษตรกรรม (0.3574) สินค้าอุตสาหกรรม (0.2557) และสินค้าเหมืองแร่ (0.1566) ส่วนผลการศึกษาของการส่งออกสินค้าเกษตรกรรมและสินค้าอุตสาหกรรมที่สำคัญพบว่า ตัวแปรที่มีความสัมพันธ์เชิงดุลยภาพในระยะยาวกับผลิตภัณฑ์มวลรวมภายในประเทศและมีความสัมพันธ์ในทิศทางเดียวกัน โดยมีค่าสัมประสิทธิ์การส่งออกมันสำปะหลัง (0.3717) การส่งออกข้าว (0.2815) การส่งออกอัญมณีและเครื่องเพชรพลอย (0.2773) การส่งออกยางพารา (0.2501) การส่งออกคอมพิวเตอร์ อุปกรณ์ และส่วนประกอบ (0.2495) การส่งออกแผงวงจรไฟฟ้า (0.2181) การส่งออกผลิตภัณฑ์พลาสติก (0.1775) การส่งออกข้าวโพด (0.1077) และการส่งออกรถยนต์ อุปกรณ์ และส่วนประกอบ (0.0848) ซึ่งแสดงให้เห็นว่า ถ้ามูลค่าการส่งออกเพิ่มขึ้นจะส่งผลให้การเจริญเติบโตทางเศรษฐกิจเพิ่มขึ้น

ผลการทดสอบ Error Correction Model (ECM) สำหรับการทดสอบแบบจำลอง Error Correction Model เพื่ออธิบายการปรับตัวในระยะสั้นเพื่อให้ปรับตัวเข้าสู่ดุลยภาพในระยะยาว โดยนำตัวแปรที่มีความสัมพันธ์เชิงดุลยภาพในระยะยาว (cointegrating relationship) มาสร้างแบบจำลองของการปรับตัว

ระยะสั้นของตัวแปรเพื่อให้เข้าสู่ดุลยภาพในระยะยาว ได้พบว่าในกรณีศึกษาการส่งออกโดยรวมเป็นตัวแปรในแบบจำลองไม่มีการปรับตัวในระยะสั้นแสดงว่า แบบจำลองไม่มีการปรับตัวในระยะสั้นอย่างมีนัยสำคัญทางสถิติหมายความว่า ในระยะสั้นของการส่งออกโดยรวมไม่ส่งผลต่อการเปลี่ยนแปลงในระยะสั้นของการเจริญเติบโตทางเศรษฐกิจผลการศึกษาศึกษาการส่งออกในแต่ละสาขาการผลิตพบว่า ตัวแปรที่มีการปรับตัวในระยะสั้น คือการส่งออกสินค้าเกษตรกรรมเท่านั้น โดยมีค่าสัมประสิทธิ์เท่ากับ 0.1346 แสดงว่า ในระยะสั้นการส่งออกสินค้าเกษตรกรรมเปลี่ยนแปลงร้อยละ 1 ส่งผลต่อการเปลี่ยนแปลงในระยะสั้นของการเจริญเติบโตทางเศรษฐกิจร้อยละ 0.1346 ส่วนผลการศึกษาของการส่งออกสินค้าเกษตรกรรมและสินค้าอุตสาหกรรมที่สำคัญพบว่า ตัวแปรที่มีการปรับตัวในระยะสั้นคือ การส่งออกข้าว การส่งออกมันสำปะหลัง การส่งออกยางพารา การส่งออกข้าวโพด การส่งออกคอมพิวเตอร์ อุปกรณ์และส่วนประกอบ และการส่งออกอัญมณีและเครื่องเพชรพลอย แสดงว่าแบบจำลองของตัวแปรดังกล่าวกับการเจริญเติบโตทางเศรษฐกิจ มีการปรับตัวในระยะสั้นอย่างมีนัยสำคัญทางสถิติ อธิบายได้ว่าในระยะสั้นของการส่งออกสินค้าข้าวร้อยละ (0.0710) มันสำปะหลัง (0.0765) ยางพารา (0.051) ข้าวโพด (0.0174) คอมพิวเตอร์ อุปกรณ์และส่วนประกอบ (0.0911) และอัญมณีและเครื่องเพชรพลอย (0.0814) ส่งผลต่อการเปลี่ยนแปลงในระยะสั้นของการเจริญเติบโตทางเศรษฐกิจ

## งานวิจัยเรื่อง การศึกษาความสัมพันธ์หนี้สาธารณะต่อรายได้ประชาชาติ

ผู้แต่ง นีอร ชุมทอง ปี พ.ศ.2552

พบว่า เป็นการศึกษาความสัมพันธ์หนี้สาธารณะที่มีอิทธิพลต่อรายได้ประชาชาติของประเทศไทย โดยใช้ข้อมูลทุติยภูมิรายปีตั้งแต่ปี พ.ศ. 2531 จนถึงปีพ.ศ. 2537 ประกอบด้วยตัวแปร 2 ตัวแปรได้แก่ รายได้ประชาชาติ (GDP) และหนี้สาธารณะ (DEBT) ใช้การวิเคราะห์เชิงปริมาณ โดยใช้เทคนิคทางเศรษฐมิติโดยแบ่งขั้นตอนการทดสอบออกเป็น 4 ขั้นตอน คือ การทดสอบความนิ่งของข้อมูล (unit root test) การทดสอบความสัมพันธ์เชิงดุลยภาพระยะสั้น (cointegration) การทดสอบกระบวนการปรับตัวระยะสั้น (error correction model) และการทดสอบความเป็นเหตุเป็นผลกัน (Granger causality test)

ผลการทดสอบความนิ่งของข้อมูล (unit root test) ด้วยวิธี Augmented Dickey Fuller Test พบว่าค่าสัมบูรณ์ของ ADF-statistics ของตัวแปรทุกตัวมีค่ามากกว่าค่าสัมบูรณ์ของ Mackinnon Critical Value ที่ระดับความเชื่อมั่นทางสถิติร้อยละ 95 จึงทำให้สามารถปฏิเสธสมมติฐานหลักได้โดยตัวแปรทุกตัวมีลักษณะเป็น stationary เมื่อข้อมูลอยู่ในรูปผลต่างครั้งที่ 2

ผลการทดสอบความสัมพันธ์เชิงคูลยภาพในระยะยาวในรูปแบบของสมการ Cointegration วิธีการของ Engle and Granger ได้ผลการทดสอบ ดังนี้

$$Y_t = 2152117 + 1.445728 \text{ DEBT}$$

$$(5.402285)^{***} (5.533746)^{***}$$

$$R \text{ square} = 0.67, D.W = 0.36$$

\*\*\* หมายถึงระดับความเชื่อมั่นทางสถิติร้อยละ 99

ผลการทดสอบ Error Correction Model (ECM) เพื่อทดสอบถึงกระบวนการปรับตัวในระยะสั้นของตัวแปรต้น และตัวแปรตามเข้าสู่คูลยภาพในระยะยาวโดยใช้การประมาณในลักษณะ General-to-Specific Approach ได้สมการดังนี้

$$\Delta Y_t = 393526.7 + 0.025261 e_{t-1} - 0.613803 \Delta \text{DEBT}$$

$$(0.373621) (-2.482776)^{**}$$

$$R \text{ square} = 0.36, D.W = 1.42$$

$$\text{Adjusted R square} = 0.64$$

\*\* หมายถึงระดับความเชื่อมั่นทางสถิติร้อยละ 95

จากสมการการปรับตัวในระยะสั้นของรายได้ประชาชาติเข้าสู่คูลยภาพในระยะยาว โดยการเปลี่ยนแปลงของรายได้ประชาชาติขึ้นอยู่กับ การเปลี่ยนแปลงหนี้สาธารณะคงค้าง โดยมีค่าสัมประสิทธิ์การปรับตัวเท่ากับ 0.025261

ผลการทดสอบ Granger Causality เป็นการทดสอบความเป็นเหตุเป็นผลระหว่างรายได้ประชาชาติ (GDP) และยอดหนี้สาธารณะ (DEBT) สามารถปฏิเสธสมมติฐานหลักที่ว่า GDP ไม่ได้เป็นสาเหตุของ DEBT เนื่องจาก F Statistic ที่คำนวณได้มีค่าต่ำกว่าค่าวิกฤติ ณ ระดับความเชื่อมั่นที่ร้อยละ 95 นั่นคือ Prob. น้อยกว่า 0.05 แต่ไม่สามารถปฏิเสธสมมติฐานหลักที่ DEBT ไม่ได้เป็นสาเหตุของ GDP เนื่องจาก F Statistic ที่คำนวณได้มีค่ามากกว่าค่าวิกฤติ ณ ระดับความเชื่อมั่นที่ร้อยละ 95 นั่นคือ Prob. มากกว่า 0.05 แสดงว่าตัวแปร GDP เป็นสาเหตุของการเปลี่ยนแปลง DEBT เพียงทิศทางเดียว

งานวิจัยเรื่อง ค่าใช้จ่ายทางทหารกับการเติบโตทางเศรษฐกิจของประเทศไทย

ผู้แต่ง ชัยอนันต์ พลเสน ปี พ.ศ. 2554

พบว่า มีวัตถุประสงค์เพื่อศึกษาความสัมพันธ์ระหว่างค่าใช้จ่ายทางทหารกับการเติบโตทางเศรษฐกิจของประเทศไทย ทั้งความสัมพันธ์เชิงเหตุและผล และผลกระทบของค่าใช้จ่ายทางทหารที่มีต่อ

การเติบโตทางเศรษฐกิจในระยะสั้นและในระยะยาว ซึ่งใช้ข้อมูลทศวรรษปฏิทินรายปีในช่วงปี พ.ศ. 2522-2552 โดยการใช้วิธีเชิงปริมาณด้วยวิธีการทางเศรษฐมิติในรูปแบบ Vector Autoregressive Approach (VAR) ได้แก่ Granger Causality, Cointegration, Vector Error Correction Model (VECM) และ Impulse response (IR) และตัวแปรที่ใช้ ได้แก่ การเติบโตทางเศรษฐกิจ ค่าใช้จ่ายทางการทหาร ค่าใช้จ่ายภาครัฐส่วนอื่น ๆ และอัตราดอกเบี้ยของประเทศไทย

ผลการทดสอบความสัมพันธ์เชิงเหตุและผล (Granger causality) พบว่าการเติบโตทางเศรษฐกิจเป็นตัวกำหนดการเติบโตของค่าใช้จ่ายภาครัฐส่วนอื่น และอัตราดอกเบี้ย ซึ่งสอดคล้องตามทฤษฎีทางเศรษฐศาสตร์มหภาค ขณะที่การเติบโตทางเศรษฐกิจกลับไม่ได้เป็นตัวกำหนดการเติบโตของค่าใช้จ่ายทางการทหาร นั่นแสดงให้เห็นว่าค่าใช้จ่ายทางการทหารมีการเพิ่มขึ้นหรือลดลงอย่างเป็นอิสระ นอกจากนี้การเติบโตของค่าใช้จ่ายทางการทหาร และการเติบโตของค่าใช้จ่ายภาครัฐส่วนอื่นยังเป็นตัวกำหนดอัตราดอกเบี้ยซึ่งเป็นไปตามทฤษฎีทางเศรษฐศาสตร์มหภาคเช่นเดียวกัน

ผลการทดสอบความสัมพันธ์ในระยะยาว (cointegration) ปรากฏว่า ตัวแปรทั้งหมดที่นำมาใช้ในการประมาณการมีความสัมพันธ์เชิงดุลยภาพในระยะยาวโดยการเติบโตของค่าใช้จ่ายทางการทหาร และการเติบโตของค่าใช้จ่ายภาครัฐส่วนอื่น ส่งผลกระทบบางบวกต่อการเติบโตทางเศรษฐกิจในระยะยาว ซึ่งเมื่อเปรียบเทียบผลกระทบที่เกิดขึ้น พบว่า ผลกระทบบางบวกของการเติบโตของค่าใช้จ่ายภาครัฐส่วนอื่นที่มีต่อการเติบโตทางเศรษฐกิจมีขนาดมากกว่าผลกระทบบางบวกของการเติบโตของค่าใช้จ่ายทางการทหารที่มีต่อการเติบโตทางเศรษฐกิจประมาณ 4.3 เท่าขณะที่การเติบโตของอัตราดอกเบี้ยส่งผลกระทบบางลบในทิศทางที่เป็นลบต่อการเติบโตทางเศรษฐกิจในระยะยาว

ผลการทดสอบการปรับตัวในระยะสั้นของตัวแปรเพื่อเข้าสู่ดุลยภาพในระยะยาว (vector error correction model) พบว่า การปรับตัวเข้าสู่ดุลยภาพในระยะยาวของตัวแปรต่าง ๆ ที่ใช้ในการศึกษามีทิศทางและขนาดของการปรับตัวที่แตกต่างกันไปกล่าวคือ เมื่อเกิดการเปลี่ยนแปลงในตัวแปรต่าง ๆ (ไม่ว่าจะเป็นระดับการเติบโตทางเศรษฐกิจ ระดับการเติบโตของค่าใช้จ่ายทางการทหาร ระดับการเติบโตของค่าใช้จ่ายภาครัฐส่วนอื่น หรือระดับอัตราดอกเบี้ย) จะทำให้ระดับการเติบโตทางเศรษฐกิจเบี่ยงเบนออกจากดุลยภาพ และใช้เวลาในการปรับตัวกลับเข้าสู่ดุลยภาพในระยะยาวประมาณ 14 ปี แต่ไม่มีนัยสำคัญในส่วนระดับการเติบโตของค่าใช้จ่ายทางการทหาร และระดับการเติบโตของค่าใช้จ่ายภาครัฐส่วนอื่น เมื่อเกิดการเบี่ยงเบนออกจากดุลยภาพแล้วจะใช้เวลาในการปรับตัวกลับเข้าสู่ดุลยภาพในระยะยาวใกล้เคียงกันประมาณ 2 ปี อย่างมีนัยสำคัญในส่วนการประมาณการแบบจำลอง VECM ซึ่งประกอบด้วย 4 ตัวแปร ( $\Delta \ln GDP$ ,  $\Delta \ln ME$ ,  $\Delta \ln GE$ ,  $\Delta r$ ) นั้นเนื่องจากรูปแบบความสัมพันธ์ของตัวแปรในแบบจำลองเป็นลักษณะมีผล

สะท้อนกลับเกี่ยวพันกันไปมาในแต่ละสมการ (cross equation feedback) ทำให้การจัดวางลำดับของตัวแปร มีผลต่อค่าสัมประสิทธิ์ต่าง ๆ ที่ได้จากการวิเคราะห์ ดังนั้นการวิจัยในครั้งนี้จึงจัดเรียงตัวแปร โดยเริ่มจากระดับการเติบโตทางเศรษฐกิจ ( $\Delta \ln$  GDP) ระดับการเติบโตของค่าใช้จ่ายทางทหาร ( $\Delta \ln$  ME) ระดับการเติบโตของค่าใช้จ่ายภาครัฐส่วนอื่น ( $\Delta \ln$  GE) และระดับอัตราดอกเบี้ย ( $\Delta r$ ) ตามลำดับเพื่อให้เห็นผลของระดับการเติบโตของค่าใช้จ่ายทางทหารจากอิทธิพลของปัจจัยต่าง ๆ ที่ให้ความสนใจ

## งานวิจัย เรื่อง การทดสอบความสัมพันธ์ระหว่างรายได้ และรายจ่ายของรัฐบาลประเทศไทย

ผู้แต่ง วิชัย แซ่เจ็ย ปี พ.ศ.2555

พบว่า มีวัตถุประสงค์เพื่อศึกษาความสัมพันธ์และการทดสอบความเป็นเหตุเป็นผลกันระหว่างรายได้และรายจ่ายของรัฐบาลประเทศไทย โดยใช้ข้อมูลทศนิยมแบบอนุกรมเวลารายปีระหว่างปีงบประมาณ พ.ศ. 2533-2554 ระยะเวลา 22 ปี งบประมาณประกอบด้วย 2 ตัวแปร ได้แก่ รายได้ของรัฐบาล (TAX) และรายจ่ายของรัฐบาล (EXP) โดยใช้การวิเคราะห์เชิงปริมาณ โดยใช้เทคนิคทางเศรษฐมิติ โดยแบ่งขั้นตอนการทดสอบออกเป็น 4 ขั้นตอน คือการทดสอบความนิ่งของข้อมูล (unit root test) การทดสอบความสัมพันธ์เชิงดุลยภาพระยะยาว (cointegration) การทดสอบกระบวนการปรับตัวระยะสั้น (error correction model) และการทดสอบความเป็นเหตุเป็นผลกัน (Granger causality test) ผลการศึกษาพบว่า

ผลการทดสอบความนิ่งของข้อมูล (unit root test) พบว่า ตัวแปรทุกตัวมีคุณสมบัติ Stationary ที่ระดับเดียวกัน คือ ที่ระดับผลต่างครั้งที่ 1 (at first difference) หรือ I(1) ผลการทดสอบความสัมพันธ์เชิงดุลยภาพระยะยาว (cointegration) พบว่ามีความสัมพันธ์เชิงดุลยภาพระยะยาวในทิศทางเดียวกันผลการทดสอบกระบวนการปรับตัวระยะสั้นเพื่อเข้าสู่ดุลยภาพระยะยาว (error correction model) พบว่า รายได้และรายจ่ายของรัฐบาลมีการปรับตัวเข้าสู่ดุลยภาพในระยะยาวในทิศทางเดียวกัน และผลการทดสอบความเป็นเหตุเป็นผล (Granger causality test) ระหว่างรายได้และรายจ่ายของรัฐบาลพบว่า รายได้และรายจ่ายของรัฐบาลมีความสัมพันธ์ที่เป็นเหตุเป็นผลแบบสองทิศทางคือต่างเป็นเหตุและผลซึ่งกันและกัน

ผลการทดสอบความสัมพันธ์เชิงดุลยภาพในระยะยาวในรูปของสมการ Cointegration ด้วยวิธีการของ Engle and Granger ซึ่งกำหนดให้รายได้ของรัฐบาล (TAX) เป็นตัวแปรอิสระผลการทดสอบพบว่า รายจ่ายของรัฐบาลกับรายได้ของรัฐบาล มีความสัมพันธ์กันเชิงดุลยภาพในระยะยาวในทิศทางเดียวกัน และกำหนดให้รายจ่ายของรัฐบาล (EXP) เป็นตัวแปรอิสระผลการทดสอบพบว่า รายได้ของรัฐบาลกับรายจ่ายของรัฐบาลมีความสัมพันธ์กันเชิงดุลยภาพในระยะยาวในทิศทางเดียวกันเช่นกัน

ผลการทดสอบความสัมพันธ์เชิงคุณภาพในระยะสั้น โดยใช้แบบจำลอง Error Correction Model (ECM) โดยกำหนดให้รายได้ของรัฐบาล (TAX) เป็นตัวแปรตามผลการทดสอบพบว่าค่าสัมประสิทธิ์ความเร็วของการปรับตัว (speed of adjustment) ด้วยขนาด  $-1.1572$  กล่าวคือ การปรับตัวเข้าสู่ดุลยภาพของรายได้รัฐบาลจะถูกปรับให้ลดลงในแต่ละช่วงเวลาด้วยขนาด  $-1.1572$  และผลการทดสอบกรณีรายจ่ายของรัฐบาล (EXP) เป็นตัวแปรตามผลการทดสอบพบว่า ค่าสัมประสิทธิ์ความเร็วของการปรับตัว (speed of adjustment) ด้วยขนาด  $-0.5008$  กล่าวคือ การปรับตัวเข้าสู่ดุลยภาพของรายจ่ายรัฐบาลจะถูกปรับให้ลงในแต่ละช่วงเวลาด้วยขนาด  $-0.5008$

ผลการทดสอบ Granger Causality เมื่อตัวแปรที่ทำการทดสอบเป็น Stationary และทำการทดสอบหาความสัมพันธ์ของตัวแปรทั้งในระยะยาวและระยะสั้น แล้วขั้นต่อมาเป็นการทดสอบตัวแปรทั้งสอง ซึ่งเป็นตัวกำหนดซึ่งกันและกันตามวิธีของ Granger Causality ใช้วิธี Pair-Wise Granger Causality Test โดยใช้แบบจำลอง Granger Causality โดยกำหนดให้รายได้ของรัฐบาล (TAX) เป็นตัวแปรอิสระ ผลการทดสอบพบว่ารายได้ของรัฐบาล (TAX) ใน 1 ถึง 6 ช่วงเวลาที่ผ่านมามีปรากฏว่า มีความเป็นเหตุเป็นผลกับรายจ่ายรัฐบาล (EXP) และถ้ากำหนดให้รายจ่ายรัฐบาล (EXP) เป็นตัวแปรอิสระผลการทดสอบพบว่า รายจ่ายของรัฐบาล (EXP) ใน 2 ช่วงเวลาที่ผ่านมามีความเป็นเหตุเป็นผลกับรายได้ของรัฐบาล (TAX) ซึ่งผลการทดสอบความสัมพันธ์เชิงเป็นเหตุเป็นผลระหว่างรายได้และรายจ่ายของรัฐบาลประเทศไทยพบว่า รายได้ของรัฐบาล (TAX) มีอิทธิพลต่อรายจ่ายของรัฐบาล (EXP) โดยมีความยาวตัวแปรล่าช้า (lag) ที่เหมาะสมเท่ากับ 1-5 ณ ระดับความเชื่อมั่นร้อยละ 99 และมีความยาวตัวแปรล่าช้า (lag) ที่เหมาะสมเท่ากับ 6 ณ ระดับความเชื่อมั่นร้อยละ 95 รายจ่ายของรัฐบาล (EXP) มีอิทธิพลต่อรายได้ของรัฐบาล (TAX) โดยมีความยาวตัวแปรล่าช้า (lag) ที่เหมาะสมเท่ากับ 2 ณ ระดับความเชื่อมั่นร้อยละ 90 ดังนั้นจึงสามารถสรุปได้ว่าการทดสอบความสัมพันธ์ที่เป็นเหตุเป็นผลระหว่างตัวแปรทั้งสองมีความสัมพันธ์แบบสองทิศทาง (bi-directional causality) กล่าวคือรายได้ของรัฐบาลมีความสัมพันธ์ที่เป็นเหตุเป็นผลกับรายจ่ายของรัฐบาลและในทางกลับกันรายจ่ายของรัฐบาลก็มีความสัมพันธ์ที่เป็นเหตุเป็นผลกับรายได้ของรัฐบาล

งานวิจัยเรื่อง รายจ่ายรัฐบาลและการเจริญโตทางเศรษฐกิจ

ผู้แต่ง Landau ปี ค.ศ.1983



พบว่า ความสัมพันธ์ระหว่างการลงทุนด้านการศึกษาต่ออัตราการเจริญเติบโตทางเศรษฐกิจ มีความสัมพันธ์ในทิศทางเดียวกัน โดยใช้ข้อมูลจำนวน 104 ประเทศระหว่างปีค.ศ. 1961 ถึง 1976 โดยใช้แบบจำลองสมการถดถอยเชิงซ้อนแบบกำลังสองน้อยที่สุด ผลการศึกษาพบว่าสัดส่วนรายจ่ายการบริโภคของรัฐบาลในผลิตภัณฑ์มวลรวมในประเทศเบื้องต้น (GDP) มีความสัมพันธ์ในทิศทางตรงกันข้ามกับอัตราการเจริญเติบโตของผลิตภัณฑ์มวลรวมในประเทศเบื้องต้นต่อหัว และพบว่าความสัมพันธ์ระหว่างการลงทุนด้านการศึกษาต่ออัตราการเจริญเติบโตทางเศรษฐกิจมีความสัมพันธ์ในทิศทางเดียวกัน

#### งานวิจัยเรื่อง ขนาดรัฐบาลและการเจริญเติบโตทางเศรษฐกิจ

ผู้แต่ง Ram ปี ค.ศ.1986

พบว่า ผลผลิตภาครัฐมีทั้งผลบวกและผลลบแตกต่างกันไปในแต่ละประเทศ การเปรียบเทียบผลผลิตส่วนเพิ่มของภาครัฐและเอกชนได้ผลที่แตกต่างกัน เช่น ผลของขนาดรัฐบาลไม่ได้มีการศึกษาในข้อมูลอนุกรมเวลา โดยใช้ข้อมูลภาคตัดขวางและอนุกรมเวลาระหว่างปีค.ศ. 1960 ถึง 1980 จำนวน 115 ประเทศโดยใช้แบบจำลองสมการถดถอยเชิงซ้อนแบบกำลังสองน้อยที่สุด ผลการศึกษภาคตัดขวางพบว่าผลผลิตภาครัฐ ซึ่งเป็นปัจจัยการผลิตของภาคเอกชนเป็นผลบวกต่อผลผลิตรวม และผลผลิตส่วนเพิ่มของภาครัฐสูงกว่าภาคเอกชนโดยเปรียบเทียบส่วนขนาดของรัฐบาลมีผลลบต่อผลผลิตรวมสำหรับผลการศึกษาจาก ข้อมูลอนุกรมเวลาในแต่ละประเทศ

#### งานวิจัย เรื่อง การวิเคราะห์ข้อมูลภาคตัดขวางระหว่างประเทศกับการเจริญเติบโตทางเศรษฐกิจ

ผู้แต่ง Grier and Tullock ปี ค.ศ.1989

พบว่า รายจ่ายรัฐบาลด้านการบริโภคมีความสัมพันธ์ในทิศทางตรงข้ามอย่างมีนัยสำคัญ กับการเจริญเติบโตทางเศรษฐกิจ ในจำนวน 3 ใน 4 ของจำนวนตัวอย่าง โดยเฉพาะอย่างยิ่ง กลุ่มประเทศ OECD และความสัมพันธ์ระหว่างอัตราเงินเฟ้อและการเจริญเติบโตทางเศรษฐกิจมีความสัมพันธ์ในทิศทางตรงข้าม โดยทำการวิเคราะห์ข้อมูลภาคตัดขวางระหว่างการประเทศกับการเจริญเติบโตทางเศรษฐกิจ โดยใช้ข้อมูลจำนวน 113 ประเทศ ระหว่างปี ค.ศ.1950 ถึง 1981 โดยใช้ข้อมูล Summer และ Heston (1984) และใช้แบบจำลองสมการถดถอยเชิงซ้อน และใช้แนวคิดของ K-M (Kormendi and Mequire, 1985) เป็นพื้นฐานในการศึกษา โดยแบ่งการศึกษาของตัวอย่างเป็นกลุ่มประเทศ Organization for Economic Cooperation and Development (OECD) จำนวน 24 ประเทศ แอฟริกา จำนวน 43 ประเทศ อเมริกา จำนวน 24 ประเทศ และเอเชีย จำนวน 22 ประเทศ

#### งานวิจัย เรื่อง การเจริญเติบโตทางเศรษฐกิจในภาคตัดขวาง

ผู้แต่ง Barro ปี ค.ศ.1991

พบว่า อัตราการเจริญเติบโตของผลิตภัณฑ์มวลรวมในประเทศต่อหัวที่แท้จริงมีความสัมพันธ์ในทิศทางเดียวกันกับทุนมนุษย์ และมีความสัมพันธ์ในทิศทางตรงกันข้ามกับระดับของผลิตภัณฑ์มวลรวมในประเทศต่อหัวที่แท้จริง โดยประเทศที่มีระดับทุนมนุษย์ต่อหัวสูงกว่าจะมีอัตราการเกิดของประชากรต่ำกว่า และมีสัดส่วนการลงทุนต่อผลิตภัณฑ์มวลรวมในประเทศสูงกว่า เมื่อพิจารณาความสัมพันธ์ของการเจริญเติบโตทางเศรษฐกิจ กับสัดส่วนรายจ่ายบริโภคของรัฐบาลต่อผลิตภัณฑ์มวลรวมในประเทศ พบว่ามีความสัมพันธ์ ในทิศทางตรงข้าม แต่การเจริญเติบโตทางเศรษฐกิจมีความสัมพันธ์อย่างไม่มีนัยสำคัญต่อสัดส่วน รายจ่ายลงทุนของรัฐบาลต่อผลิตภัณฑ์มวลรวมในประเทศ โดยใช้ข้อมูล จำนวน 98 ประเทศ ในช่วงเวลา ค.ศ. 1960 - 1985 ด้วยวิธีสมการถดถอยเชิงซ้อน (Multiple Regression Analysis)

### งานวิจัย เรื่อง โครงสร้างรายจ่ายรัฐบาลและการเจริญเติบโตทางเศรษฐกิจ

ผู้แต่ง Miller and Russek ปี ค.ศ.1993

พบว่า ถ้ารัฐบาลใช้งบประมาณขาดดุลจะส่งผลให้การเจริญเติบโตทางเศรษฐกิจลดลง และหาก รัฐบาลมีการกู้ยืมเงินจะเป็นการขัดขวางต่อการเจริญเติบโตทางเศรษฐกิจในขณะที่การเก็บภาษี เพิ่มขึ้นจะนำไปสู่การเจริญเติบโตที่สูงกว่าหรือต่ำกว่า ขึ้นอยู่กับรายการรายจ่ายของรัฐบาล โดยใช้ข้อมูลจำนวน 44 ประเทศในช่วงปี ค.ศ. 1975 ถึง 1984 โดยแบ่งโครงสร้างทาง ด้านรายรับของรัฐบาล เช่น รายรับจากภาษีเงินได้ธุรกิจ รายรับจากภาษีเงินได้บุคคลธรรมดาฯ ด้านโครงสร้างรายจ่ายรัฐบาลแบ่งออกเป็นรายจ่ายด้านการศึกษา รายจ่ายด้านสาธารณสุข และศึกษาตัวแปรพื้นฐานอื่น ๆ เช่น การนำเข้าและส่งออก จำนวน ประชากร เป็นต้น

### งานวิจัยเรื่อง ผลกระทบของรายจ่ายรัฐบาลที่มีต่อผลิตภัณฑ์มวลรวม ในประเทศไทย

ผู้แต่ง วรรณมา ปี พ.ศ.2530

พบว่า สัดส่วนของการใช้จ่ายด้านเศรษฐกิจต่อรายจ่ายรวมลดต่ำลง ส่วนด้านการศึกษา ด้านการชำระหนี้เงินกู้ และด้านการป้องกันประเทศ มีสัดส่วนต่อรายจ่ายรวมเพิ่มสูงขึ้น ในการวิเคราะห์หาความสัมพันธ์ของรายจ่ายรัฐบาลที่มีต่อผลิตภัณฑ์มวลรวมของทั้งประเทศ (พิจารณาเฉพาะตัวแปรที่มีนัยสำคัญทางสถิติ) พบว่ารายจ่ายด้านการสาธารณสุขและสาธารณสุขูปการ และรายจ่ายด้านการชำระหนี้เงินกู้ภายในประเทศส่งผลกระทบต่อผลิตภัณฑ์มวลรวมของประเทศ เปลี่ยนแปลงไปในทิศทางเดียวกัน โดยรายจ่ายด้านอื่น ๆ นอกเหนือจากนี้ไม่มีนัยสำคัญทางสถิติ

โดยทำการศึกษาลักษณะโครงสร้างรายจ่ายรัฐบาลไทยในระหว่างปี พ.ศ. 2513 ถึง 2528 และศึกษาความสัมพันธ์ระหว่างรายจ่ายรัฐบาลกับผลิตภัณฑ์มวลรวมในประเทศและผลิตภัณฑ์ภาค ซึ่งการศึกษาทำโดยการนำข้อมูลทศวรรษระหว่างปี พ.ศ. 2513 ถึง 2528 มาวิเคราะห์ เชิงพรรณนาและวิเคราะห์เชิงปริมาณใช้การวิเคราะห์ทางสถิติโดยอาศัยสมการถดถอยเชิงเดี่ยวและ เชิงซ้อนและสำหรับทฤษฎีที่นำมาอ้างอิงคือ ทฤษฎีหลักการทางเศรษฐศาสตร์ที่อธิบายเหตุผลของการใช้จ่ายรัฐบาล ตลอดจนพฤติกรรมกรใช้จ่ายของ

รัฐบาล ซึ่งสรุปไว้ในงานวิจัยของ คิเรก ปัทมสิริวัฒน์ และธรรมบุญ พงษ์ศรีภู (2529) รวมถึงใช้แนวความคิดของแบบจำลอง ที่ก่อให้เกิดการขยายตัวทางเศรษฐกิจของ Harrod (1984); Domar (1957); Solow (1956)

## งานวิจัย เรื่อง การวิเคราะห์งบประมาณรายจ่ายของรัฐบาลที่มีต่อการเจริญเติบโตทางเศรษฐกิจของประเทศไทย

ผู้แต่ง ศิวภาค ปี พ.ศ.2539

พบว่า เพื่อให้บรรลุถึงเป้าหมายด้านความเจริญเติบโตทางเศรษฐกิจ ดังนั้น การจัดสรรงบประมาณรายจ่ายของรัฐบาลส่วนใหญ่จึงสอดคล้องกับแผนฯ ที่กำหนดไว้ และเพื่อให้ความเจริญเติบโตทางเศรษฐกิจเป็นไปอย่างต่อเนื่อง ในช่วงแผนพัฒนาฯ ฉบับที่ 4 รัฐบาล จึงใช้งบประมาณแบบขาดดุล โดยอิงกับแนวคิดของเคนส์ ที่เน้นการขยายตัวทางด้านรายจ่าย แต่เนื่องจากการจัดหางบประมาณในครั้งนี้ไม่ได้ระมัดระวังถึงรายได้ที่คาดว่าจะจัดเก็บได้ จึงทำให้เกิดปัญหาการคลังตามมา การจัดหางบประมาณรายจ่ายในแผนพัฒนาฯ ฉบับต่อมาจึงเป็นไปอย่างระมัดระวังโดยคำนึงถึงรายได้ที่รัฐบาลคาดว่าจะจัดเก็บได้ และจากการวิเคราะห์เชิงปริมาณพบว่า งบประมาณรายจ่ายของรัฐบาลด้านการเศรษฐกิจด้านการบริหารชุมชนและสังคมเป็นไปในทิศทางเดียวกันกับความเจริญเติบโตทางเศรษฐกิจ ส่วนด้านการบริหารทั่วไปเป็นไปในทิศทางตรงกันข้ามกับความเจริญเติบโตทางเศรษฐกิจ

โดยมีวัตถุประสงค์ในการศึกษานี้เพื่อศึกษาลักษณะของงบประมาณรายจ่ายของรัฐบาลไทย และวิเคราะห์งบประมาณรายจ่ายของรัฐบาลที่มีต่อความเจริญเติบโตทางเศรษฐกิจ โดยใช้ข้อมูลทุติยภูมินำมาวิเคราะห์ทั้งในการวิเคราะห์เชิงพรรณนาและการวิเคราะห์เชิงปริมาณ เพื่อศึกษาถึงแนวโน้มนโยบายการจัดสรรงบประมาณรายจ่ายในช่วงปี พ.ศ. 2520 ถึง 2537 และงบประมาณรายจ่ายของรัฐบาลที่มีต่อความเจริญเติบโตทางเศรษฐกิจ

## งานวิจัยเรื่อง การวิเคราะห์ค่าความยืดหยุ่นของงบประมาณรายจ่ายรัฐบาล ต่อผลิตภัณฑ์มวลรวมภายในประเทศของไทยในแผนพัฒนาเศรษฐกิจและสังคมแห่งชาติฉบับที่ 1-7

ผู้แต่ง อุบล ปี พ.ศ.2540

พบว่า ค่าความยืดหยุ่นของงบประมาณรายจ่ายรัฐบาลแต่ละด้านที่มีต่อผลิตภัณฑ์มวลรวมภายในประเทศโดยรวมตั้งแต่ พ.ศ. 2504 ถึง 2538 พบว่างบประมาณรายจ่ายรัฐบาลทางด้านเศรษฐกิจ งบประมาณรายจ่ายรัฐบาลทางด้านสาธารณสุขและสาธาณูปการ และงบประมาณ รายจ่ายรัฐบาลทางด้าน การป้องกันประเทศ มีผลทำให้ผลิตภัณฑ์มวลรวมภายในประเทศขยายตัวเพิ่มขึ้น สำหรับงบประมาณรายจ่ายรัฐบาลทางด้านการศึกษา พบว่ามีความสัมพันธ์ในทิศทางตรงข้ามกับผลิตภัณฑ์มวลรวมภายในประเทศมีค่าความยืดหยุ่นต่ำ

ผลการศึกษาค่าความยืดหยุ่นของงบประมาณรายจ่ายรัฐบาลแต่ละด้านที่มีต่อผลิตภัณฑ์มวลรวมภายในประเทศในแต่ละแผนพัฒนาเศรษฐกิจและสังคมแห่งชาติตั้งแต่ฉบับที่ 1 ถึง 7 พบว่า งบประมาณรายจ่ายรัฐบาลกับทางด้านเศรษฐกิจ งบประมาณรายจ่ายรัฐบาลทางด้านการศึกษา งบประมาณรายจ่ายรัฐบาลทางด้านสาธารณสุขและสาธารณสุขการ และงบประมาณรายจ่ายรัฐบาลทางด้านป้องกันประเทศ มีผลทำให้ผลิตภัณฑ์มวลรวมภายในประเทศขยายตัวเพิ่มขึ้น

การศึกษานี้แสดงให้เห็นว่ารัฐบาลที่จะมีการจัดสรรรายจ่ายรัฐบาลให้สอดคล้องกับแนวนโยบายของแผนพัฒนาเศรษฐกิจและสังคมแห่งชาติ และสอดคล้องกับค่าความยืดหยุ่นของงบประมาณรายจ่ายให้สอดคล้องกับค่าความยืดหยุ่นของงบประมาณรายจ่ายรัฐบาลแต่ละด้านที่มีต่อผลิตภัณฑ์มวลรวมภายในประเทศด้วย เพื่อที่จะได้ส่งผลให้ผลิตภัณฑ์มวลรวมภายในประเทศ มีการขยายตัวเพิ่มมากขึ้นเพื่อก่อประโยชน์โดยส่วนรวมให้มากที่สุด

โดยมีวัตถุประสงค์ของการศึกษารั้งนี้เพื่อศึกษาถึงลักษณะโครงสร้างของงบประมาณรายจ่ายของรัฐบาลไทยจำแนกตามลักษณะงาน รวมทั้งวิเคราะห์ค่าความยืดหยุ่นของงบประมาณรายจ่ายรัฐบาลแต่ละด้านที่มีต่อผลิตภัณฑ์มวลรวมภายในประเทศของประเทศไทยโดยรวม และในแต่ละแผนพัฒนาเศรษฐกิจและสังคมแห่งชาติฉบับที่ 1 ถึง 7 (พ.ศ. 2504 ถึง 2538) โดยอาศัยสมการถดถอยเชิงซ้อน (Multiple Regression Analysis) ในรูปของ Log - Linear และใช้วิธีกำลังสองน้อยที่สุด ในการประมาณผลการวิเคราะห์

### งานวิจัย เรื่อง การใช้จ่ายรัฐบาลกับการเจริญเติบโตทางเศรษฐกิจ

ผู้แต่ง ปิยะ ปี พ.ศ.2543

พบว่า ผลผลิตส่วนเพิ่มของการใช้จ่ายเพื่อการบริโภคแท้จริงของรัฐบาล ในช่วงปี พ.ศ. 2514 ถึง 2539 สามารถประมาณค่าได้ว่ามีค่าเท่ากับ 1 จากทฤษฎี Barro แสดงว่า การใช้จ่ายเพื่อการบริโภคแท้จริงของรัฐบาลต่อผลผลิตมวลรวมแท้จริงมีความเหมาะสมต่อผลผลิต มวลรวมที่แท้จริง ซึ่งหมายถึงขนาดของรัฐบาล มีความเหมาะสมและทำให้เศรษฐกิจมีอัตรา การเจริญเติบโตสูงสุดในภาวะที่เป็น Steady State (Maximum Growth at Steady State) ดังนั้น ขนาดรัฐบาลโดยเฉลี่ยระหว่างปี พ.ศ. 2514 ถึง 2539 เท่ากับร้อยละ 11 จึงถือได้ว่าเป็นสัดส่วนที่ เหมาะสมแล้ว สำหรับผลผลิตเพิ่มของการลงทุนแท้จริงภาครัฐพบว่าไม่มีนัยสำคัญทางสถิติ

โดยมีวัตถุประสงค์ของการศึกษารั้งนี้เพื่อศึกษาการใช้จ่ายรัฐบาลที่มีต่อระบบเศรษฐกิจ และหาขนาดที่เหมาะสมของรัฐบาล การใช้จ่ายรัฐบาลแบ่งออกเป็น 2 ส่วน ได้แก่ การใช้จ่ายเพื่อการบริโภค และการใช้จ่ายเพื่อการลงทุนภาครัฐ โดยใช้สมการการผลิตในแบบ Cobb - Douglas เป็นตัวแบบในการศึกษา ซึ่งได้กำหนดให้การใช้จ่ายรัฐบาลเป็นปัจจัยการผลิตตัวหนึ่งของสมการการผลิตของ ภาคเอกชน ซึ่งประกอบด้วย แรงงาน ทุนภาคเอกชน ทุนภาครัฐ และการใช้จ่ายเพื่อการบริโภคของรัฐบาล โดยอาศัยทฤษฎี

ของ Robert J. Barro และแนวคิดแบบจำลองของ Rati Ram, Somchai Sujjiapongse และ Georgios และคาด  
ประมาณ โดยวิธี Ordinary Least Squares ในช่วงปี พ.ศ. 2514 ถึง 2539

## งานวิจัยเรื่อง ผลกระทบของการใช้จ่ายเพื่อการลงทุนรวมด้านโครงสร้างพื้นฐานที่มีต่อ ความก้าวหน้าทางเทคโนโลยีและการเจริญเติบโตทางเศรษฐกิจ

ผู้แต่ง พรทิพย์ ปี พ.ศ.2548

พบว่า การใช้จ่ายเพื่อลงทุนรวมด้านโครงสร้างพื้นฐาน ถือเป็นปัจจัยการผลิตอย่างหนึ่งของฟังก์ชัน  
การผลิต โดยได้แบ่งประเภทของการใช้จ่ายเพื่อการลงทุนรวมด้าน โครงสร้างพื้นฐานของภาครัฐออกเป็น  
2 ประเภท ประกอบด้วย การใช้จ่ายเพื่อการลงทุนด้านการก่อสร้าง และการใช้จ่ายเพื่อการลงทุนด้าน  
เครื่องมือ เครื่องจักร และแบ่งช่วงเวลาที่ทำการศึกษานี้เป็น 2 ช่วง กล่าวคือ ช่วงก่อนเกิดวิกฤตการณ์ทาง  
การเงินและ เศรษฐกิจระหว่างปี พ.ศ. 2515 ถึง 2539 และช่วงหลังเกิดวิกฤตการณ์ทางการเงินและ  
เศรษฐกิจระหว่างปี พ.ศ. 2540 ถึง 2545 โดยใช้ข้อมูลอนุกรมเวลาในช่วงปี พ.ศ. 2515 ถึง 2545

ผลการวิจัยโดยอาศัยทฤษฎีความเจริญเติบโตทางเศรษฐกิจตามแนวทางของ Endogenous Growth  
และความสัมพันธ์ในระยะยาวโดยใช้ Cointegration ของ Engle and Granger พบว่า การใช้จ่ายและการ  
ลงทุนรวม และการใช้จ่ายเพื่อการลงทุนด้านการก่อสร้าง ไม่มีผลกระทบต่อ ความก้าวหน้าทางเทคโนโลยี  
และความเจริญเติบโตทางเศรษฐกิจทั้งในช่วงก่อนและหลังเกิด วิกฤตการณ์ทางการเงินและเศรษฐกิจ แต่  
ในช่วงหลังเกิดวิกฤตการณ์ทางการเงิน พบว่าการใช้จ่าย เพื่อการลงทุนด้านเครื่องมือ เครื่องจักร มีผลกระทบ  
ต่อความก้าวหน้าทางเทคโนโลยีและ ความเจริญเติบโตทางเศรษฐกิจ แสดงให้เห็นว่าในช่วงหลังปี พ.ศ.  
2540 การขยายตัวในการลงทุน ด้านเครื่องมือ เครื่องจักร ทำให้เกิดเทคโนโลยีสมัยใหม่มาทำการผลิต ส่งผล  
กระทบต่อประสิทธิภาพการผลิต และอัตราการขยายตัวของผลผลิตมวลรวมภายในประเทศเพิ่มขึ้น

จากการตรวจสอบเอกสารงานวิจัย สำหรับงานในประเทศ วรรณมา (2530) ศิวลาภ (2539) อุบล  
(2540) และ ปิยะ (2543) ได้จำแนกโครงสร้างรายจ่ายรัฐบาลตามลักษณะงาน และทำการศึกษาผลกระทบ  
ของรายจ่ายแต่ละประเภทต่อการเจริญเติบโตทางเศรษฐกิจ ซึ่งในงานวิจัยนี้ได้แบ่ง โครงสร้างรายจ่ายรัฐบาล  
ต่างจากงานวิจัยในอดีต คือ จำแนกรายจ่ายรัฐบาลตามลักษณะเศรษฐกิจ เนื่องจากเป็นวิธีการจำแนกที่มี  
วัตถุประสงค์จะแสดงให้เห็นถึงผลของงบประมาณแผ่นดินที่จะส่งผลกระทบต่อภาวะเศรษฐกิจของประเทศ และ  
สำหรับงานวิจัยในประเทศและต่างประเทศได้ทำการวิจัย โดยสมการถดถอยแต่ไม่ได้ทดสอบสมการตามวิธี  
เศรษฐมิติ สำหรับในงานวิจัยของ พรทิพย์ (2548) ได้ทำการวิจัยโดยนำวิธีการทางเศรษฐมิติมาใช้ในการ  
การศึกษาคือคาดประมาณ โดยใช้ข้อมูลอนุกรม เวลา (Time Series Analysis) ด้วยการทดสอบ Unit Root ซึ่ง  
ในงานวิจัยนี้ได้ทำการศึกษาร่วมกันกับของ พรทิพย์ (2548) คือนำข้อมูลอนุกรมเวลามาทดสอบ Unit  
Root ก่อนจะนำตัวแปรที่ศึกษา ไปประมาณการแบบจำลองด้วยวิธีกำลังสองน้อยที่สุดแบบธรรมดา

## งานวิจัยเรื่อง การใช้จ่ายของรัฐบาลและเสถียรภาพทางเศรษฐกิจของประเทศไทย

ผู้แต่ง วันทนีย์ ปี พ.ศ.2530

พบว่า ศึกษาเรื่อง “การใช้จ่ายของรัฐบาลและเสถียรภาพทางเศรษฐกิจของประเทศไทย” โดยใช้ข้อมูลในช่วงปี พ.ศ. 2504-2527 สร้างแบบจำลองสมการถดถอยเชิงซ้อน เพื่อเปรียบเทียบความสัมพันธ์ระหว่างการใช้จ่ายภาครัฐบาลและเสถียรภาพทางเศรษฐกิจภายในประเทศ ได้แก่ การขยายตัวทางเศรษฐกิจ ภาวะเงินเฟ้อ และการจ้างงาน ส่วนเสถียรภาพทางเศรษฐกิจภายนอกประเทศ ได้แก่ ดุลการชำระเงินระหว่างประเทศพบว่า การใช้จ่ายภาครัฐบาลมีผลกระทบต่อเสถียรภาพทางเศรษฐกิจภายในประเทศ คือ การเจริญเติบโตทางเศรษฐกิจ การจ้างงาน และระดับราคาสินค้าและบริการ โดยที่การเปลี่ยนแปลงการใช้จ่ายภาครัฐบาลจะมีผลกระทบต่อการเจริญเติบโตทางเศรษฐกิจมากที่สุดรองลงมาคือ ระดับราคาสินค้าและบริการ และการจ้างงาน ตามลำดับ ส่วนดุลการชำระเงินระหว่างประเทศซึ่งแสดงถึงเสถียรภาพทางเศรษฐกิจภายนอกประเทศนั้น การใช้จ่ายของรัฐบาลไม่มีผลกระทบโดยตรง

## งานวิจัยเรื่อง รายจ่ายสาธารณะกับภาวะเงินเฟ้อ

ผู้แต่ง พลภัทร ปี พ.ศ. 2534

พบว่า ศึกษาเรื่อง “รายจ่ายสาธารณะกับภาวะเงินเฟ้อ : การวิเคราะห์ในเชิงประจักษ์” โดยใช้ข้อมูลช่วงปี พ.ศ. 2503-2521 สร้างแบบจำลองสมการถดถอยเชิงซ้อนของประเทศต่างๆ ทั้งหมด 17 ประเทศ เพื่อดูความสัมพันธ์ระหว่างรายจ่ายสาธารณะ (ขนาดของรายจ่ายสาธารณะและอัตราการเพิ่มขึ้นของรายจ่ายสาธารณะ) กับภาวะเงินเฟ้อ

พบว่า ขนาดของรายจ่ายสาธารณะและอัตราการเพิ่มขึ้นของรายจ่ายสาธารณะไม่มีความสัมพันธ์กับภาวะเงินเฟ้อ โดยที่ภาวะเงินเฟ้อที่เกิดขึ้นของประเทศต่างๆ อาจมีสาเหตุจากปัจจัยของแรงผลักดันของต้นทุน (Cost Push Inflation) มากกว่าปัจจัยของแรงดึงของอุปสงค์ (Demand Pull Inflation)

## งานวิจัยเรื่อง ผลของนโยบายการเงินและการคลังที่มีต่อผลิตภัณฑ์ประชาชาติและการจ้างงานของประเทศไทย

ผู้แต่ง ดวงแข ปี พ.ศ. 2535

พบว่า โดยการศึกษาที่ใช้ข้อมูลทุติยภูมิรวบรวมมาจากหน่วยงานต่างๆ ของรัฐบาลแล้ววิเคราะห์เปรียบเทียบผลของนโยบายการเงิน และการคลังที่มีต่อผลิตภัณฑ์ประชาชาติเบื้องต้นและระดับการจ้างงานในปี 2514-2532 โดยพิจารณาตลาดของเศรษฐกิจทั้งระบบ

พบว่าผลของการเปรียบเทียบของนโยบายการเงินและการคลังที่มีต่อผลิตภัณฑ์ประชาชาติและการจ้างงาน ฐานเงินซึ่งเป็นตัวแปรของนโยบายการเงินที่แท้จริงสามารถมีผลต่อผลิตภัณฑ์ประชาชาติและการ

จ้างงานได้มากกว่าแต่ต้องใช้เวลามากกว่าเกิดผลนานกว่ารายจ่ายของรัฐบาลซึ่งเป็นตัวแปรนโยบายการคลังที่แท้จริง สำหรับการทำนายหรือคาดหมายผลได้ดีกว่าฐานเงิน

### งานวิจัยเรื่อง ผลของนโยบายการคลังต่อการจ้างงานของประเทศไทยมาตรการการคลังทางด้านการใช้จ่าย

ผู้แต่ง ชิตาภรณ์ ปี พ.ศ. 2539

พบว่า โดยใช้ข้อมูลในช่วงปี พ.ศ. 2514-2538 สร้างสมการถดถอยเชิงซ้อน เพื่อดูผลกระทบของมาตรการด้านการใช้จ่ายรัฐบาลที่ไปกระตุ้นอุปสงค์รวมของระบบเศรษฐกิจซึ่งจะก่อให้เกิดการลงทุนเพิ่มขึ้น เพื่อตอบสนองความต้องการรวมของประเทศและจะมีผลต่อการจ้างงานในที่สุด

พบว่า รายจ่ายรวมที่แท้จริงของรัฐบาลจะมีผลกระทบต่อการทำงาน (วัดจากอัตราการว่างงาน) โดยไม่มีความล่าช้าของผลกระทบ นั่นคือ การที่รัฐบาลเพิ่มการใช้จ่าย ในขณะที่ประเทศกำลังประสบกับปัญหาการว่างงาน จะทำให้อัตราการว่างงานลดลงไป เนื่องจากเป็นนโยบายที่ให้ผลตอบสนองต่อระบบเศรษฐกิจอย่างทันที

### งานวิจัยเรื่อง ความสัมพันธ์ระหว่างรายจ่ายรัฐบาลกับการนำเข้า

ผู้แต่ง เพียงใจ ปี พ.ศ. 2541

พบว่า ศึกษาเรื่อง “ความสัมพันธ์ระหว่างรายจ่ายรัฐบาลกับการนำเข้า” โดยใช้ข้อมูลในช่วงปี พ.ศ. 2520-2539 สร้างแบบจำลองสมการระบบ 2 ตัวแบบ คือตัวแบบแรกเป็นการศึกษารายจ่ายรวม และตัวแบบที่สองเป็นการศึกษารายจ่ายรัฐบาลที่จำแนกออกเป็นรายจ่ายประจำและรายจ่ายเพื่อการลงทุน การประมาณสมการระบบใช้วิธีกำลังสองน้อยที่สุดแบบสองชั้น ส่วนสมการลดรูปใช้วิธีกำลังสองน้อยที่สุดแบบธรรมดา

พบว่า ในตัวแบบแรก การเปลี่ยนแปลงรายได้ประชาชาติจะส่งผลทำให้การนำเข้าสินค้าจากต่างประเทศเปลี่ยนแปลงไปในทิศทางเดียวกัน ส่วนตัวแบบที่สอง การเปลี่ยนแปลงรายจ่ายรัฐบาลประเภทรายจ่ายประจำ จะส่งผลทำให้การนำเข้าสินค้าจากต่างประเทศในทิศทางเดียวกัน ส่วนการเปลี่ยนแปลงรายจ่ายรัฐบาลประเภทการลงทุนจะไม่ก่อให้เกิดปัญหาการนำเข้าสินค้าจากต่างประเทศ ดังนั้นรัฐบาลจึงจำเป็นต้องระมัดระวังการใช้จ่ายประเภทรายจ่ายประจำเพราะจะส่งผลต่อการนำเข้าสินค้าจากต่างประเทศ อันนำไปสู่การขาดดุลบัญชีเดินสะพัดจนอาจก่อให้เกิดปัญหาการขาดเสถียรภาพภายนอกได้

## งานวิจัยเรื่อง การใช้จ่ายรัฐบาลกับการเจริญเติบโตทางเศรษฐกิจ

ผู้แต่ง ปิยะ ปี พ.ศ.2543

พบว่า วัตถุประสงค์เพื่อศึกษาผลของการใช้จ่ายรัฐบาลที่มีต่อระบบเศรษฐกิจ และหาขนาดที่เหมาะสมของรัฐบาลรายจ่ายรัฐบาลแบ่งออกเป็น 2 ส่วน ได้แก่ การใช้จ่ายเพื่อบริโภคของรัฐบาลส่วนหนึ่ง ซึ่งประกอบไปด้วยค่าตอบแทนแรงงานกับค่าซื้อสินค้าและบริการ กับการลงทุนภาครัฐอีกส่วนหนึ่ง ส่วนขนาดของรัฐบาล คือ สัดส่วนของการใช้จ่ายเพื่อบริโภคของรัฐบาลต่อผลผลิตมวลรวม ในการศึกษานี้ได้กำหนดให้การใช้จ่ายรัฐบาลเป็นปัจจัยการผลิตตัวหนึ่งของสมการการผลิตของภาคเอกชน ซึ่งประกอบด้วยแรงงาน ทุนภาคเอกชน ทุนภาครัฐ และการใช้จ่ายเพื่อการบริโภคของรัฐบาล โดยอาศัยทฤษฎีของ Robert J. Barro และแนวคิดแบบจำลองการศึกษาของ Rati Ram, Somchai Sujjapongse และ Georgios Karras

พบว่า ผลผลิตส่วนเพิ่มของการใช้จ่ายเพื่อบริโภคแท้จริงของรัฐบาลในช่วงปี 2514-2539 สามารถประมาณค่าได้ว่ามีค่าเท่ากับ 1 จากทฤษฎี Barro แสดงว่า การใช้จ่ายเพื่อการบริโภคแท้จริงของรัฐบาลต่อผลผลิตมวลรวมแท้จริง ซึ่งหมายถึงขนาดของรัฐบาลมีความเหมาะสมและทำให้เศรษฐกิจมีอัตราการเติบโตสูงสุดในภาวะที่เป็น Steady State (Maximum Growth at Steady State) ดังนั้น ขนาดรัฐบาลโดยเฉลี่ยระหว่างปี 2514-2539 ที่เท่ากับร้อยละ 11 จึงสามารถประมาณได้ว่าเป็นขนาดที่เหมาะสมแล้วตามผลการศึกษา สำหรับผลผลิตเพิ่มของการลงทุนแท้จริงภาครัฐพบว่า มีค่าติดลบ แต่ไม่มีนัยสำคัญทางสถิติ

## งานวิจัยเรื่อง ผลกระทบของการเปลี่ยนแปลงการใช้จ่ายภาครัฐบาลต่อตัวแปรทางเศรษฐกิจมหภาคของประเทศ

ผู้แต่ง สรพงษ์ ปี พ.ศ.2544

พบว่า วัตถุประสงค์เพื่อสร้างแบบจำลองทางเศรษฐกิจมหภาคขนาดเล็กลงของประเทศไทยและศึกษาผลกระทบของการเปลี่ยนแปลงการใช้จ่ายภาครัฐบาลที่มีต่อตัวแปรทางเศรษฐกิจมหภาคของประเทศไทย โดยใช้ข้อมูลทศวรรษปฏิวัติเศรษฐกิจตั้งแต่ ปี พ.ศ.2531 (ไตรมาสที่1) ถึง ปี พ.ศ.2541 (ไตรมาสที่ 4) แบบจำลองประกอบไปด้วย 25 ตัวแปร เป็นตัวแปรภายใน 16 ตัวแปร เป็นตัวแปรภายนอก 9 ตัวแปร (ไม่รวมตัวแปรค่าเช่า) การกะประมาณค่าสัมประสิทธิ์ของสมการในแบบจำลองใช้วิธีกำลังสองน้อยที่สุดแบบธรรมดาและวิธีกำลังสองน้อยที่สุดแบบสองชั้นตลอดจนทำซิมูเลชัน เพื่อทดสอบความสมบูรณ์ของแบบจำลองและวิเคราะห์นโยบายการใช้จ่ายภาครัฐบาล

พบว่า เมื่อกำหนดให้การใช้จ่ายภาครัฐบาลเพิ่มขึ้นแบบถาวรร้อยละ 4 8 และ 12 ต่อไตรมาส จะทำให้ผลิตภัณฑ์มวลรวมในประเทศ การผลิตรวม การจ้างงาน การบริโภคภาคเอกชน การลงทุนภาคเอกชน การนำเข้า การส่งออกสุทธิ (ขาดดุล) ภาษีอากร รายรับรวมภาครัฐบาล ราคาค่าจ้างแรงงาน อุปสงค์ของเงินตรา และอุปทานของเงินตราจะเพิ่มขึ้น ส่วนการส่งออก ฐานะการคลัง (เกินดุล) และอัตราดอกเบี้ยจะลดลง ซึ่งเป็นไปตามสมมติฐานยกเว้นอัตราดอกเบี้ย



## งานวิจัยเรื่อง ความสัมพันธ์ระหว่างอัตราเงินเฟ้อและอัตราการว่างงานในประเทศไทย

ผู้แต่ง กงสวัสดิ์ ปี พ.ศ. 2546

พบว่า ศึกษาเรื่อง “ความสัมพันธ์ระหว่างอัตราเงินเฟ้อและอัตราการว่างงานในประเทศไทย” โดยใช้ข้อมูลในช่วงปี พ.ศ. 2515-2543 โดยใช้วิธีกำลังสองน้อยที่สุดธรรมดาเพื่อทดสอบความสัมพันธ์ระหว่างอัตราเงินเฟ้อและอัตราการว่างงาน รวมทั้งใช้วิธี Hodrick-Prescott Filter (HP-Filter) เพื่อหาอัตราการว่างงานธรรมชาติแบบเคลื่อนที่

ผลการศึกษาแสดงว่า ความสัมพันธ์ระหว่างอัตราเงินเฟ้อและอัตราการว่างงานในประเทศไทยทั้งในระยะสั้นและระยะยาวมีความสัมพันธ์ในทิศทางตรงข้าม ซึ่งเป็นไปตามทฤษฎีเส้นโค้งฟิลลิปส์โดยปัจจัยที่มีอิทธิพลต่ออัตราเงินเฟ้อมากที่สุด คือ อัตราการเปลี่ยนแปลงของดัชนีราคาสินค้านำเข้าจากต่างประเทศ รองลงมาคืออัตราการว่างงาน อัตราการเปลี่ยนแปลงของระดับราคาในปีที่ผ่านมาและอัตราการเปลี่ยนแปลงของผลิตภาพแรงงาน ตามลำดับ สำหรับผลของการหาอัตราการว่างงานธรรมชาติ พบว่า อัตราการว่างงานธรรมชาติแบบคงที่ของประเทศไทย ตามแนวคิดของ Milton Friedman จะอยู่ที่ร้อยละ 6.87 และพบว่า ในปี 2515-2524 อัตราการว่างงานธรรมชาติมีแนวโน้มเพิ่มสูงขึ้น แต่หลังจากนั้นในปี 2525-2543 อัตราการว่างงานธรรมชาติกลับมีแนวโน้มลดลง โดยสาเหตุที่ทำให้อัตราการว่างงานธรรมชาติเคลื่อนที่ คือ อัตราการเปลี่ยนแปลงของกำลังแรงงานและการเปลี่ยนแปลงของผลิตภาพแรงงาน และเมื่อนำอัตราการว่างงานที่เกิดขึ้นจริงมาเปรียบเทียบกับอัตราการว่างงานธรรมชาติคงที่และอัตราการว่างงานธรรมชาติแบบเคลื่อนที่ พบว่าอัตราการว่างงานธรรมชาติแบบเคลื่อนที่สามารถอธิบายการเกิดเงินเฟ้อได้ดีกว่าอัตราการว่างงานธรรมชาติแบบคงที่

## งานวิจัยเรื่อง ความสัมพันธ์ระหว่างรายจ่ายภาครัฐกับผลผลิตศักยภาพ

ผู้แต่ง พิชิต ปี พ.ศ. 2546

พบว่า ศึกษาเรื่อง “ความสัมพันธ์ระหว่างรายจ่ายภาครัฐกับผลผลิตศักยภาพ” การศึกษาดังกล่าวมีวัตถุประสงค์ 1) เพื่อสร้างระบบเศรษฐกิจมหภาคของประเทศไทยในกรณีระบบเศรษฐกิจเปิดและใช้นโยบายอัตราแลกเปลี่ยนลอยตัวแบบควบคุม ซึ่งจะนำไปใช้ศึกษาหาความสัมพันธ์ระหว่างรายจ่ายรัฐกับรายได้ประชาชาติ 2) เพื่อประมาณขนาดรายจ่ายภาครัฐในการรักษาระดับรายได้ประชาชาติให้อยู่ระดับผลผลิตศักยภาพ 3) เพื่อศึกษาความเหมาะสมของรายจ่ายรัฐและความเป็นไปได้ในการใช้นโยบายกำหนดรายจ่ายภาครัฐเพื่อรักษารายได้ประชาชาติให้อยู่ในผลผลิตศักยภาพ ได้มีการสร้างแบบจำลองเศรษฐกิจมหภาคของเคนส์ โดยประมาณค่าสัมประสิทธิ์ด้วยวิธี Weighted Least Square (Equation Weights) ทั้งระบบสมการพร้อมกันได้แบบจำลองเศรษฐกิจมหภาคความเหมาะสมในการใช้ประเมินผลกระทบจากการดำเนินนโยบายมหภาคของรัฐได้

จากการใช้แบบจำลองวิเคราะห์หาความสัมพันธ์ระหว่างรายจ่ายภาครัฐกับรายได้ประชาชาติในกรณีระบบเศรษฐกิจเปิดที่ใช้ระบบอัตราแลกเปลี่ยนลอยตัวพบว่า ตัวทวีรายจ่ายของรัฐมีค่า 0.9580 ซึ่งแสดงว่า

รายจ่ายรัฐบาลขาดประสิทธิภาพในการกระตุ้นรายได้ประชาชาติ การวิเคราะห์ความเหมาะสมของรายจ่ายภาครัฐ เพื่อให้เกิดการเจริญเติบโตอย่างมีเสถียรภาพตามแนวทางของผลผลิต ณ ระดับการว่างงานตามธรรมชาติ พบว่าการใช้นโยบายการคลังของรัฐในอดีตมีผลต่อการเจริญเติบโตของรายได้ประชาชาติ แต่ขนาดการใช้จ่ายไม่สามารถควบคุมการเจริญเติบโตของเศรษฐกิจให้เข้าสู่ผลผลิตศักยภาพได้ จากการวิเคราะห์ความสามารถในการหารายได้จากภาษีพบว่า รัฐมีความสามารถในการชำระหนี้สาธารณะที่ก่อขึ้นจากการดำเนินนโยบายกำหนดรายจ่ายภาครัฐเพื่อรักษารายได้ประชาชาติให้อยู่ที่ผลผลิตศักยภาพ ซึ่งแสดงว่ารัฐสามารถใช้นโยบายรายจ่ายจัดการระบบเศรษฐกิจในช่วงเศรษฐกิจตกต่ำ และป้องกันการเกิดวิกฤติทางเศรษฐกิจได้ระดับหนึ่ง

## สาเหตุ/ปัจจัยที่มีผลกระทบต่อรายจ่ายรัฐบาลของประเทศไทย

1. บทบาทและหน้าที่ของรัฐบาลที่ต้องการกระตุ้นเศรษฐกิจ เพื่อต้องการกระตุ้นการเจริญเติบโตทางเศรษฐกิจ การจ้างงานอย่างเต็มที่ การกระจายรายได้ที่เป็นธรรม และการพัฒนาอย่างยั่งยืนของรัฐบาล ซึ่งรัฐบาลมีหน้าที่ในการจัดสรรทรัพยากรของสังคม การกระจายรายได้และความมั่งคั่งของสังคม และการรักษาเสถียรภาพทางเศรษฐกิจ เมื่อมีการขยายตัวของเศรษฐกิจ ก็จะทำให้รายจ่ายของรัฐบาลเพิ่มขึ้น เมื่อรัฐบาลใช้จ่ายมากขึ้นจะส่งผลให้อุปสงค์มวลรวมเพิ่มขึ้นด้วย เพราะการเพิ่มขึ้นของอุปสงค์มวลรวมจะทำให้มีการนำเข้าเพิ่มมากขึ้น เป็นสาเหตุให้ดุลการค้าขาดดุล อันนำไปสู่การขาดดุลบัญชีเดินสะพัด ย่อมก่อให้เกิดผลกระทบต่อเสถียรภาพทั้งภายในและภายนอกประเทศ

2. การขยายด้านการใช้จ่ายเพื่อลดปัญหาการกระจายรายได้ที่ไม่เป็นธรรม เป็นปัญหาความเหลื่อมล้ำของการกระจายรายได้ที่เกิดจากมาตรการทางการคลังที่ไม่เป็นธรรม ทำให้กลไกการกระจายรายได้บกพร่อง และผนวกกับนโยบายรัฐด้านอื่นๆ ทำให้ช่องว่างรายได้ระหว่างคนจนกับคนรวยถ่างมากขึ้นเรื่อยๆ และอาจส่งผลกระทบต่อความยั่งยืนในการพัฒนาประเทศ

3. การขยายตัวของหนี้สาธารณะ เป็นสาเหตุอย่างหนึ่งที่ทำให้รัฐบาลต้องมีการหารายได้เพื่อใช้จ่ายมากขึ้น โดยเฉพาะอย่างยิ่งในประเทศกำลังพัฒนาซึ่งมีรายรับไม่เพียงพอกับรายจ่ายในการพัฒนาประเทศ โดยเฉพาะในโครงการที่เร่งด่วนไม่สามารถชะลอโครงการได้ จึงจำเป็นต้องก่อหนี้สาธารณะเพิ่มขึ้น ซึ่งเป็นภาระแก่รัฐบาลที่ต้องหารายได้มาใช้หนี้สาธารณะที่เพิ่มขึ้นด้วย โดยการเปลี่ยนแปลงของรายได้ประชาชาติขึ้นอยู่กับ การเปลี่ยนแปลงหนี้สาธารณะคงค้างอยู่

4. การส่งออกต่อการเจริญเติบโตทางเศรษฐกิจ เป็นสาเหตุและผลกระทบของการส่งออกกับการเจริญเติบโตทางเศรษฐกิจของไทย ไม่ว่าจะเป็นการส่งออกในแต่ละสาขาการผลิต ได้แก่ เกษตรกรรม อุตสาหกรรมเหมืองแร่และประมงรวมทั้งการส่งออกสินค้าเกษตรกรรม และสินค้าอุตสาหกรรมที่สำคัญ ได้แก่ ข้าวยางพารา มันสำปะหลัง ข้าวโพด ผลไม้สดและแช่แข็ง คอมพิวเตอร์ อุปกรณ์ และส่วนประกอบรถยนต์ อุปกรณ์ และส่วนประกอบแผงวงจรไฟฟ้า อัญมณีและเครื่องเพชรพลอย และผลิตภัณฑ์พลาสติกต่างๆ ดังนั้น ถ้ามูลค่าการส่งออกของเศรษฐกิจไทยเพิ่มขึ้นจะส่งผลให้การเจริญเติบโตทางเศรษฐกิจไทยเพิ่มขึ้นด้วยและจะส่งผลทำให้เกิดรายจ่ายรัฐบาลเพิ่มขึ้น

5. การขยายตัวของโครงสร้างพื้นฐานทางเศรษฐกิจ เมื่อประเทศมีการพัฒนาการขยายตัวทางเศรษฐกิจเพิ่มขึ้น ทำให้เกิดความต้องการ โครงสร้างพื้นฐานทางเศรษฐกิจเพิ่มขึ้นด้วย ทั้งในแง่ของการปรับปรุงซ่อมแซมโครงสร้างพื้นฐานทางเศรษฐกิจที่มีอยู่เดิมให้ดียิ่งขึ้น และในแง่ของการขยายการจัดสร้างโครงสร้างพื้นฐานทางเศรษฐกิจออกไปอย่างกว้างขวาง เพื่อรองรับกับการเจริญเติบโตทางเศรษฐกิจที่เกิดขึ้นอย่างต่อเนื่อง ดังนั้นการขยายตัวของเศรษฐกิจจึงเป็นปัจจัยหนึ่งที่ทำให้รายจ่ายรัฐบาลเพิ่มขึ้น

6. ดุลการค้าขาดดุล ซึ่งเกิดจากการบริโภคและการลงทุนที่ขยายตัวอย่างรวดเร็ว ทำให้ต้องมีการนำเข้าสินค้าเพื่อการอุปโภคบริโภคและการลงทุน ขณะที่การส่งออกขยายตัวต่ำกว่าการนำเข้าและระบบอัตราแลกเปลี่ยนแบบคงที่ ทำให้ไม่เกิดการปรับสมดุลของบัญชีเดินสะพัด บัญชีเดินสะพัดจึงขาดดุลอย่างต่อเนื่อง

## ข้อเสนอแนะ/แนวทางแก้ไข/ส่งเสริม/พัฒนา

### 1. การใช้จ่ายของรัฐบาล (government expenditure) ควรคำนึงถึง

1.1 การรักษาเสถียรภาพทางเศรษฐกิจภายในประเทศ เนื่องจากรายจ่ายของรัฐบาลเป็นส่วนหนึ่งของอุปสงค์มวลรวม ดังนั้นควรให้มีการยืดหยุ่นด้านรายจ่ายเพื่อแก้ไขปัญหาทางเศรษฐกิจของประเทศได้

1.2 การรักษาเสถียรภาพทางเศรษฐกิจภายนอกประเทศ ในช่วงที่ประเทศประสบปัญหาด้านดุลการชำระเงิน รัฐบาลสามารถแก้ไขได้โดยการปรับเปลี่ยนการใช้จ่ายเพื่อให้ส่งผลกระทบต่อการบริโภคและการลงทุนภายในประเทศ ซึ่งจะส่งผลกระทบต่อรายได้ประชาชาติและดุลการชำระเงินของประเทศด้วย

2. สร้างความเสมอภาคในการกระจายรายได้ เน้นการแก้ปัญหาความยากจนตามแนวนโยบายของรัฐบาล โดยตั้งเป้าหมายของการดำเนินงานอย่างเป็นรูปธรรมผ่านโครงการต่างๆ เช่น โครงการกองทุนหมู่บ้าน โครงการพัฒนาสภาพของหมู่บ้านและชุมชน หรือเอสเอ็มแอล เป็นต้น โดยแนวทางที่นำมาใช้ส่วนใหญ่เป็นลักษณะนโยบายประชานิยม นั่นคือ การพัฒนาเศรษฐกิจในระดับฐานราก ด้วยการเพิ่มศักยภาพด้านรายได้ ลดรายจ่าย สร้างโอกาสในการประกอบอาชีพ การเพิ่มโอกาสในการเข้าถึงแหล่งเงินทุนและทรัพยากรด้านต่างๆ ด้วยการอัดฉีดเงินสู่รากหญ้าผ่านโครงการดังกล่าวข้างต้น เพื่อให้ได้ผลที่เป็นรูปธรรม เพื่อก่อให้เกิดผลประโยชน์โดยตรงแก่ผู้ที่มีรายได้ต่ำหรือผู้มีฐานะยากจน

3. รัฐบาลต้องลดการใช้จ่ายและหาทางสร้างความเข้มแข็งในการเก็บรายได้ให้มากขึ้น ทั้งเรื่องการเก็บภาษีที่ต้องทำให้ฐานภาษีกว้างขึ้น หรือหากต้องใช้จ่ายก็ต้องใช้จ่ายด้านการลงทุนที่ให้ผลตอบแทนไม่ใช่แค่ใช้จ่ายแล้วสูญเปล่า แต่หากต้องจ่ายเพื่อกลุ่มประชาชนกลุ่มหนึ่งที่ต้องการความช่วยเหลือก็ต้องติดตามเพื่อให้ตรงตามวัตถุประสงค์ที่แท้จริง และต้องมีการจัดทำงบประมาณในปีต่อไปจากที่ขาดดุลให้ลดลงเรื่อยๆ เพื่อเข้าสู่งบประมาณสมดุลให้ได้

4. รัฐบาลควรมีนโยบายที่จะลดภาษีเพื่อการส่งออกหรือลดค่าพรีเมียมลงมา ซึ่งนโยบายในด้านราคาสินค้าส่งออกเป็นจุดที่ควรปรับปรุงอย่างยิ่ง การหาทางลดค่าใช้จ่ายในด้านต่างๆ นับว่าเป็นหนทางหนึ่งที่จะช่วยปรับราคาส่งออกให้ต่ำลงมา รวมถึงการเพิ่มผลผลิตให้มากขึ้นย่อมมีผลในการลดต้นทุนต่อหน่วยให้ต่ำลงมา และควรให้ความสนใจในการปรับปรุงระบบและกลไกทางตลาดตามขั้นตอนต่างๆ โดยเฉพาะอย่างยิ่งในด้านมาตรฐานคุณภาพสินค้า ทั้งสินค้าเกษตรและอุตสาหกรรม เพื่อให้ผู้ซื้อในต่างประเทศเกิดความมั่นใจในสินค้าของไทย ในด้านเงินทุนรัฐบาลอาจขยายการให้สินเชื่อเพื่อการส่งออกโดยเพิ่มวงเงินให้มากขึ้นหรือขยายระยะเวลาการให้สินเชื่อ การลดต้นทุนการส่งออกให้ต่ำที่สุดโดยการลดพิธีศุลกากรหรือตัด

ขั้นตอนการส่งออกบางขั้นตอนออกไปจะช่วยให้นักค้าถึงมือผู้ซื้อเร็วขึ้นและผู้ส่งออกจะได้รับค่าสินค้าเร็วขึ้น อันจะช่วยลดค่าใช้จ่ายสำหรับดอกเบี้ยเงินกู้ยืมซึ่งนำมาใช้ในการส่งออกได้

5. การลงทุนในโครงสร้างพื้นฐาน รัฐบาลต้องใช้จ่ายในโครงการที่จำเป็นเนื่องจากประเทศกำลังพัฒนาส่วนใหญ่ขาดแคลนโครงสร้างพื้นฐาน ดังนั้นภาครัฐจึงต้องเข้ามามีบทบาทในโครงการลงทุนขนาดใหญ่ ทำให้มีการขาดดุลงบประมาณอย่างต่อเนื่องและต้องก่อหนี้สาธารณะเพิ่มขึ้น ในขณะที่ทั้งภาครัฐและภาคเอกชนมีความจำเป็นต้องนำเข้าสินค้าทุนเป็นมูลค่าสูง ทำให้ประสบกับการขาดดุลบัญชีเดินสะพัดในช่วงที่เร่งรัดการพัฒนาประเทศ นอกจากนี้ปัญหาการขาดดุลทั้งสองยังมีความสัมพันธ์กัน กล่าวคือ การขาดดุลการค้าของภาครัฐจะกระตุ้นอุปสงค์ในประเทศให้มีการใช้จ่ายและนำเข้าสินค้าอุปโภคบริโภคมากขึ้น ดุลบัญชีเดินสะพัดจึงมีแนวโน้มขาดดุลมากยิ่งขึ้นด้วย

6. ปัญหาการขาดดุลที่เกิดขึ้นต้องมีมาตรการการแก้ปัญหา ดังนี้

6.1 การควบคุมทางการค้า เพื่อลดการขาดดุลทางการค้า (บัญชีดุลเดินสะพัด) คือ ทำให้ผู้บริโภคนำเข้าในประเทศซื้อสินค้าจากต่างประเทศลดลง เช่น

-เพิ่มภาษีนำเข้า + ค่าธรรมเนียมในการนำเข้า

-กำหนดโควตาการนำเข้า

-ส่งเสริมการส่งออก เช่น ลดภาษีการส่งออก/ ด้้นทุนต่างๆ เป็นต้น

6.2 การควบคุมการปริวรรตเงินตราต่างประเทศ เช่น ควบคุมการซื้อ-ขายเงินตราต่างประเทศ

6.3 การปรับอัตราแลกเปลี่ยนเงินตราต่างประเทศ เช่น การประกาศลดค่าเงินบาท เป็นต้น

## เอกสารอ้างอิง

- กระทรวงพาณิชย์. (2557ก). สถิติตลาดส่งออก 15 อันดับแรกของไทยรายประเทศ. ค้นเมื่อ 5 กรกฎาคม 2557, จาก [http://www.ops3.moc.go.th/infor/Export/country\\_export\\_rank/report.asp](http://www.ops3.moc.go.th/infor/Export/country_export_rank/report.asp)
- กระทรวงพาณิชย์. (2557ง). สถิติสินค้านำเข้า 10 อันดับแรก. ค้นเมื่อ 5 กรกฎาคม 2557, จาก <http://www2.ops3.moc.go.th>
- กระทรวงพาณิชย์. (2557จ). สถิติสินค้านำเข้า 10 อันดับแรก. ค้นเมื่อ 5 กรกฎาคม 2557, จาก <http://www2.ops3.moc.go.th>
- กระทรวงพาณิชย์. (2557ฉ). สถิติสินค้านำส่งออก 10 อันดับแรก. ค้นเมื่อ 5 กรกฎาคม 2557, จาก <http://www2.ops3.moc.go.th>
- กระทรวงพาณิชย์. (2557ช). สถิติแหล่งนำเข้าของไทย. ค้นเมื่อ 5 กรกฎาคม 2557, จาก [http://www.ops3.moc.go.th/infor/menucomth/stru2\\_Import/import\\_market/report.asp](http://www.ops3.moc.go.th/infor/menucomth/stru2_Import/import_market/report.asp)
- เกริกเกียรติ พิพัฒน์เสรีธรรม. (2552). การคลังว่าด้วยการจัดสรรและการกระจาย. กรุงเทพมหานคร: สำนักพิมพ์มหาวิทยาลัยธรรมศาสตร์.
- ชัยอนันต์ พลเสน. (2554). ค่าใช้จ่ายทางทหารกับการเติบโตทางเศรษฐกิจของประเทศไทย. วิทยานิพนธ์เศรษฐศาสตรมหาบัณฑิต, จุฬาลงกรณ์มหาวิทยาลัย.
- ทิพย์สุดา สุขดา และวสิน โรจนารุณ. (2556). จับตามองดุลบัญชีเดินสะพัดไทยปี 2556 กรุงเทพมหานคร: ธนาคารแห่งประเทศไทย.
- ถวิล นิลใบ. (2555). เศรษฐมิตี 2. กรุงเทพมหานคร: สำนักพิมพ์มหาวิทยาลัยรามคาแหง. ธนาคารแห่งประเทศไทย. (2557ก). สถิติการคลัง. ค้นเมื่อ 15 มกราคม 2557, จาก <http://www2.bot.or.th/statistics/ReportPage.aspx?reportID=767&language=th>
- ธนาคารแห่งประเทศไทย. (2557ข). สถิติดุลการชำระเงิน. ค้นเมื่อ 15 มกราคม 2557, จาก <http://www2.bot.or.th/statistics/ReportPage.aspx?reportID=643&language=th>
- นิจิตา เบญจมสุทิน และนงนุช พันธกิจไพบูลย์. (2548). เศรษฐศาสตร์ระหว่างประเทศ. กรุงเทพมหานคร: สำนักพิมพ์แห่งจุฬาลงกรณ์มหาวิทยาลัย.

นอร์ชุมทอง. (2552). *ความสัมพันธ์หนี้สาธารณะต่อรายได้ประชาชาติ*. วิทยานิพนธ์-  
เศรษฐศาสตรมหาบัณฑิต, มหาวิทยาลัยรามคาแหง.

ประพันธ์ เสวตนันท์. (2540). *ทฤษฎีเศรษฐศาสตร์มหภาค*. กรุงเทพมหานคร:  
โรงพิมพ์จุฬาลงกรณ์มหาวิทยาลัย.

ปรัชญา ศิริภาพันธุ์. (2550). *การออม การลงทุนและเงินทุนไหลเข้าสู่ธุรกิจ  
ต่างประเทศ*. วิทยานิพนธ์เศรษฐศาสตรมหาบัณฑิต, มหาวิทยาลัยเกษตรศาสตร์.

โพเรน, อาร์. ที. (2544). *เศรษฐศาสตร์มหภาค ทฤษฎีและนโยบาย* (จิราภรณ์ ชาวงษ์,  
ผู้แปล). กรุงเทพมหานคร: สำนักพิมพ์เพียร์สัน เอ็ดดูเคชั่น อินโดไชน่า.

วันรักษ์ มิ่งมณีนาคิน. (2555). *หลักเศรษฐศาสตร์มหภาค*. กรุงเทพมหานคร:  
สำนักพิมพ์มหาวิทยาลัยธรรมศาสตร์.

วิชัย แซ่เจีย. (2555). *การทดสอบความสัมพันธ์ระหว่างรายได้และรายจ่ายของรัฐบาล  
ประเทศไทย*. วิทยานิพนธ์เศรษฐศาสตรมหาบัณฑิต, มหาวิทยาลัยรามคาแหง.

สุจิตร์ ชุมชัย. (2552). *ผลกระทบของการส่งออกต่อการเจริญเติบโตทางเศรษฐกิจ*.  
วิทยานิพนธ์เศรษฐศาสตรมหาบัณฑิต, มหาวิทยาลัยรามคาแหง.

สำนักงบประมาณ. (2557). *เอกสารงบประมาณ*. ค้นเมื่อ 5 สิงหาคม 2557,  
จาก [http://www.bb.go.th/budget\\_book/e-Book2557/](http://www.bb.go.th/budget_book/e-Book2557/)



ภาคผนวก